



Chaque jeune a besoin d'encouragements chaque jour!



**PLAN D'ACTION
POUR LA VALORISATION
DU RÔLE DE L'ENSEIGNANT
DANS LA PERSÉVÉRANCE SCOLAIRE
DES JEUNES
(PAVÉ)**

PLANIFICATION STRATÉGIQUE
Juin 2009



CRÉPAS

Conseil régional de prévention
de l'abandon scolaire
Saguenay-Lac-Saint-Jean

www.crepas.qc.ca

**PLAN D'ACTION
POUR LA VALORISATION
DU RÔLE DE L'ENSEIGNANT
DANS LA PERSÉVÉRANCE SCOLAIRE
DES JEUNES
(PAVÉ)**

PLANIFICATION STRATÉGIQUE

Juin 2009

SUPERVISION :

Marie-Claude Côté, CRÉPAS

Suzanne Veillette, CRÉPAS

RÉDACTION :

Mathieu Cook, CRÉPAS

Frédéric Tremblay, CRÉPAS

Nathalie Murray, CRÉPAS

Marie-Christine Roberge, CREPAS

CUEILLETTE DE DONNÉES :

Mathieu Cook, CRÉPAS

Nathalie Murray, CRÉPAS

RÉVISION LINGUISTIQUE :

Frédéric Tremblay, CRÉPAS

MISE EN FORME :

Frédéric Tremblay

Annie Lavoie

ORIENTATION ET VALIDATION :

Catherine Dumoulin et Isabelle Tremblay du comité Recherche – Évaluation – Transfert de connaissances

Pierre Deschênes et Pascale Juneau du comité-conseil

Luc Laberge et Suzanne Veillette d'ÉCOBES.

Afin d'alléger le texte, nous n'utiliserons que le masculin dans ce document. Nous reconnaissons toutefois que l'enseignement est une profession où évolue un nombre considérable de femmes, en particulier au préscolaire, au primaire et au secondaire.

TABLE DES MATIÈRES

AVANT-PROPOS	v
INTRODUCTION	1
HISTORIQUE DE L'ÉMERGENCE DU PAVÉ	5
OBJECTIFS ET SYMBOLIQUE DU PAVÉ	7
ÉTAT DE LA VALORISATION DU TRAVAIL DES ENSEIGNANTS	9
ORIENTATIONS STRATÉGIQUES	11
Problématiques visées pour l'intervention	11
Axes d'intervention du CRÉPAS.....	12
Six orientations stratégiques pour paver la voie à la valorisation du rôle de l'enseignant dans la persévérance scolaire des jeunes.....	13
PLATEFORME D'INTERVENTION : Dialogue en continu avec les enseignants de tous les ordres d'enseignement et l'ensemble des partenaires afin de permettre une adaptation des interventions relatives au PAVÉ.....	15
ORIENTATION STRATÉGIQUE 1 : Diffuser largement et par une diversité de moyens l'importance du rôle des enseignants et de leur contribution essentielle à la persévérance scolaire des jeunes.....	16
ORIENTATION STRATÉGIQUE 2 : Faire en sorte que les étudiants inscrits à l'UQAC dans un programme de formation à l'enseignement préscolaire, primaire, secondaire et collégial soient sensibilisés quant au rôle central qu'ils ont à jouer auprès des jeunes et de leur impact potentiel sur la persévérance scolaire de ceux-ci	17
ORIENTATION STRATÉGIQUE 3 : Faire en sorte que les partenaires régionaux qui sont mobilisés autour de l'enjeu de la persévérance scolaire reconnaissent les dimensions sur lesquelles ils peuvent agir en lien avec le vécu professionnel des enseignants.....	18
ORIENTATION STRATÉGIQUE 4 : Continuer de diffuser auprès des enseignants le portrait de la jeunesse du Saguenay–Lac-Saint-Jean	19
ORIENTATION STRATÉGIQUE 5 : Saisir et susciter des occasions pour développer des interventions concertées visant à favoriser la complicité d'action entre les parents et les enseignants	20
ORIENTATION STRATÉGIQUE 6 : Reconnaître et mettre en valeur l'importance de la relation maître-élève afin de susciter des initiatives	21
CONCLUSION	23

AVANT-PROPOS

Le Conseil régional de prévention de l'abandon scolaire Saguenay–Lac-Saint-Jean (CRÉPAS) est une instance régionale de concertation en matière de persévérance scolaire fondée en avril 1996 dans la foulée des États généraux sur l'avenir du Saguenay–Lac-Saint-Jean (SLSJ). Depuis, le CRÉPAS a pour mission de prévenir l'abandon des études chez les jeunes du SLSJ qui fréquentent les niveaux secondaire et collégial ainsi que l'université par des actions concertées tant au plan local que régional. Son modèle d'intervention allie la concertation, l'intersectorialité, le partenariat, la communication et le transfert de connaissances.

Les activités du CRÉPAS sont soutenues par un partenariat financier qui lie le gouvernement du Québec et plusieurs acteurs régionaux publics et privés. À ce jour, trois ententes spécifiques de régionalisation sur la prévention de l'abandon scolaire ont été signées (1997-2000, 2000-2005, 2005-2010) entre le gouvernement du Québec et les partenaires régionaux, fournissant au CRÉPAS les fonds nécessaires à l'accomplissement de sa mission.

L'organisation est composée, d'une part, d'une cinquantaine de volontaires siégeant aux instances administratives et aux comités de travail, et, d'autre part, d'une équipe de travail multidisciplinaire regroupant des expertises diverses (intervention collective, recherche-action, communication, etc.). La gestion des affaires financières du CRÉPAS est assurée par le Cégep de Jonquière. Finalement, le Groupe d'étude des conditions de vie et des besoins de la population (ÉCOBES) agit à titre de chargé de projet du CRÉPAS.

Pour de plus amples informations sur le CRÉPAS, veuillez consulter le site Internet suivant : www.crepas.qc.ca.

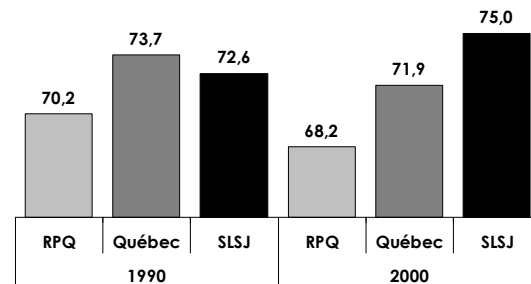


INTRODUCTION

UNE MOBILISATION QUI DONNE DES RÉSULTATS

Depuis plus d'une décennie, le CRÉPAS soutient une mobilisation régionale autour de la prévention de l'abandon scolaire. Les multiples actions de sensibilisation, de recherche-action et d'intervention collective qui ont été réalisées semblent avoir porté fruits. En effet, les indicateurs de persévérance publiés annuellement par le CRÉPAS font état d'avancées significatives au Saguenay-Lac-Saint-Jean (SLSJ) en ce qui a trait à la diplomation au secondaire, au collégial et à l'université¹. Par exemple, avant la création du CRÉPAS en 1990, le SLSJ se classait cinquième parmi les régions du Québec quant au taux de diplomation au secondaire après sept ans. De plus, pour ce même taux, la région du SLSJ se plaçait sous la moyenne québécoise (SLSJ = 72,6 % ; ensemble du Québec = 73,7 %). Depuis, la diplomation après sept ans au secondaire n'a cessé de diminuer dans l'ensemble du Québec. Au regard de ces chiffres, il est permis de penser que les efforts déployés au SLSJ ont contribué à ce que cette région s'inscrive à contre-courant de la tendance québécoise et à ce que le taux d'obtention d'un diplôme au secondaire après sept ans affiche même une légère augmentation. En 2007, la région du SLSJ se classe deuxième parmi les régions du Québec et son taux de diplomation après sept ans au secondaire dépasse de près de sept points de pourcentage celui du réseau public du Québec (SLSJ = 75,0 % ; réseau public = 68,2 %) et de plus de trois points celui de l'ensemble du Québec (71,9 %). (FIGURE 1)

FIGURE 1 : Taux de diplomation après 7 ans au secondaire, réseau public québécois (RPQ), ensemble du Québec (Québec) et Saguenay-Lac-Saint-Jean SLSJ), sexes réunis (en %)



[...]

¹ Le bilan qui suit a été établi à l'aide de l'édition 2008 des *Indicateurs de persévérance scolaire* publiés par le CRÉPAS.

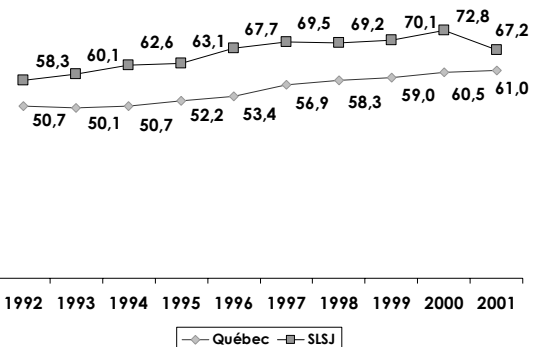
CRÉPAS. 2008a. *Indicateurs de persévérance scolaire au secondaire*. Jonquière, Cégep de Jonquière, 19 p.

CRÉPAS. 2008b. *Indicateurs de persévérance scolaire au collégial*. Jonquière, Cégep de Jonquière, 19 p.

CRÉPAS et UNIVERSITÉ DU QUÉBEC. 2008c. *Indicateurs de persévérance scolaire à l'université*. Jonquière, Cégep de Jonquière, 19 p.

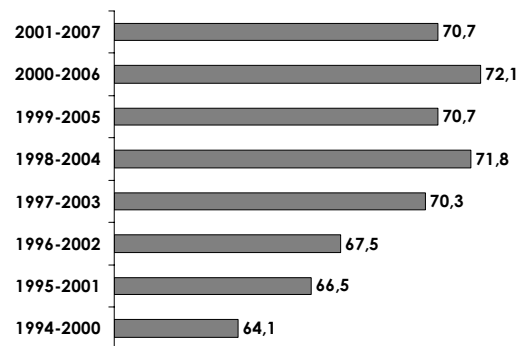
Dans les quatre collèges du SLSJ, les principales avancées en termes de diplomation concernent le secteur technique. En effet, avant la création du CRÉPAS en 1992, le taux d'obtention d'une sanction d'études collégiales techniques deux ans après la durée prévue était de 58,3 %. Ce taux est passé à 67,2 % pour la cohorte de 2001 (une augmentation de près de 9 points de pourcentage), atteignant même un sommet de 72,8 % pour celle de 2000. Le taux observé en formation technique dans l'ensemble du réseau collégial public du Québec pour la cohorte de 2001 était de 61,0 %. (FIGURE 2)

FIGURE 2 : Évolution du taux d'obtention d'une sanction des études collégiales (DEC ou AEC) deux ans après la durée prévue, secteur technique, ensemble du Québec et Saguenay-Lac-Saint-Jean, sexes réunis (en %)



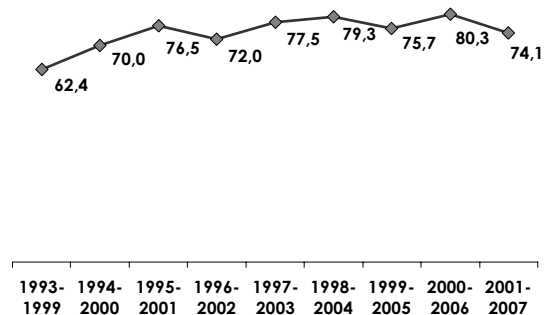
À l'Université du Québec à Chicoutimi (UQAC), on peut également constater une progression globale du taux de diplomation après six ans au baccalauréat pour huit cohortes successives, soit celles de 1994-2000 à 2001-2007. (FIGURE 3) Par exemple, ce taux est passé de 64,1 % à 70,7 % pour l'ensemble des étudiants, avec une progression particulièrement remarquable chez les hommes de 54,6 % à 63,2 %. Aussi, on note une remontée spectaculaire de la diplomation après six ans dans les baccalauréats de 105 crédits et plus (de 62,4 % en 1993-1999 à 74,1 % en 2001-2007). (FIGURE 4)

FIGURE 3 : Évolution du taux de diplomation après six ans au baccalauréat à l'UQAC, cohortes de 1994-2000 à 2001-2007, sexes réunis (en %)



Finalement, rappelons que le CRÉPAS est engagé dans l'émergence et le soutien de concertations locales dans des milieux où la réussite éducative et la diplomation sont plus difficiles. On dit de ces milieux qu'ils sont « à risque » parce que les jeunes qui en sont issus sont proportionnellement moins nombreux à obtenir un diplôme d'études secondaires que les autres jeunes du SLSJ. Ce type de milieu se retrouve surtout dans des quartiers urbains à haute concentration de pauvreté et dans des municipalités rurales éloignées. Une démarche engagée au début des années 2000 dans les municipalités du secteur Nord de la Commission scolaire du Lac-Saint-Jean, un milieu dit « à risque », a ainsi contribué à augmenter considérablement le taux de diplomation après sept ans au secondaire. Plus précisément, ce taux est passé en quelques années de 48,6 % à 67,4 % chez les garçons (une augmentation de près de 19 points de pourcentage), de 68,6 % à 75,6 % chez les filles (une augmentation de 7 points de pourcentage), et de 58,6 % à 71,7 % pour l'ensemble des jeunes (une augmentation de 13 points de pourcentage). S'il est difficile de connaître la part de ces améliorations qui est directement attribuable à la mobilisation régionale pilotée par le CRÉPAS, on peut néanmoins supposer que les efforts soutenus de l'ensemble des acteurs concernés constituent un important facteur d'amélioration.

FIGURE 4 : Évolution du taux de diplomation après six ans au baccalauréat à l'UQAC, cohortes de 1993-1999 à 2001-2007, bacc. de 105 crédit et plus, sexes réunis (en %)



[...]

D'autre part, les indicateurs de persévérance scolaire aux différents ordres d'enseignement publiés par le CRÉPAS en 2008 laissent entrevoir d'autres défis à relever dans la région. Alors que 11,9 % des filles abandonnent l'école secondaire avant d'avoir obtenu un diplôme qualifiant, 24,6 % des jeunes garçons décrochent. (FIGURE 5) Ainsi, au secondaire, 83,1 % des filles diplôment du secondaire à l'intérieur de 7 ans, comparativement à seulement 68 % des garçons. Le portrait est similaire au collégial (femmes : 74,6 %; hommes : 54,6 %) et à l'université (femmes : 75,8 %; hommes : 63,2 %). (FIGURE 6 et 7) La persévérance scolaire des garçons représente donc une cible importante en soi.

En outre, on observe à l'UQAC une plus faible diplomation chez les étudiants inscrits dans des baccalauréats de moins de 105 crédits (68,4 %) comparativement à ceux inscrits dans des baccalauréats de plus de 105 crédits (74,1 %). Aussi, on constate que les étudiants ayant fait leurs études collégiales à l'extérieur de la région représentent une clientèle plus à risque (diplômés d'un collège du SLSJ : 76,4 %; diplômés d'un collège extérieur : 72,0 %). D'ailleurs, les résultats d'une étude longitudinale récemment menée par ÉCOBES suggèrent que les cheminements scolaires des adolescents sont de moins en moins linéaires, « le droit à l'erreur » s'affirmant et les jeunes demandant au système toujours plus de souplesse et d'individualisation. De fait, un contingent important de jeunes allongent la durée de leurs études secondaires et changent de programme au collégial. Aussi, en comparaison avec les générations précédentes, les jeunes démontrent plus rarement un engagement exclusif envers les études, au profit notamment du travail rémunéré².

[...]

FIGURE 5 : Comparaison du taux de sorties sans diplôme au secondaire, selon le sexe, Saguenay-Lac-Saint-Jean, cohorte 2006-2007 (en %)

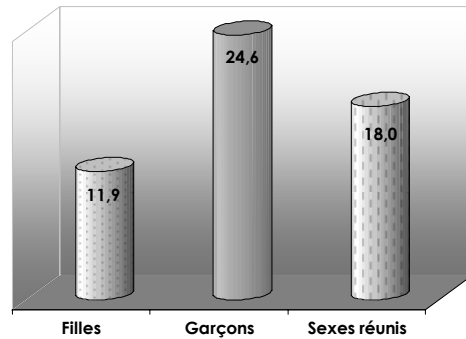


FIGURE 6 : Comparaison du taux global d'obtention d'une sanction des études collégiales (DEC ou AEC) deux ans après la durée prévue, selon le sexe, Saguenay-Lac-Saint-Jean, cohorte 2001 (en %)

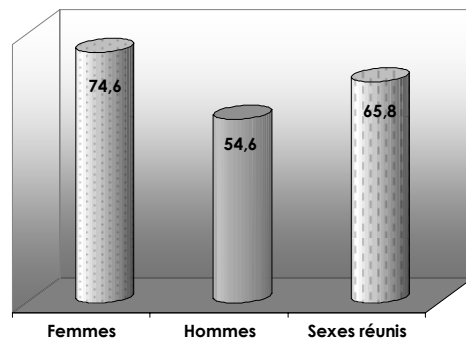
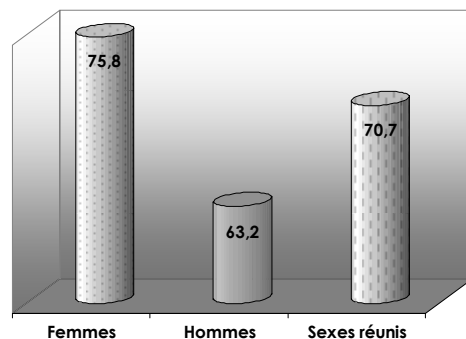


FIGURE 7 : Comparaison du taux de diplomation après six ans au baccalauréat, selon le sexe, UQAC, cohorte 2001 (en %)



² VEILLETTE, S. et al. 2007. *Parcours scolaires au secondaire et au collégial*. Enquête longitudinale auprès des élèves saguenéens et jeannois. Jonquière, Groupe ÉCOBES, Cégep de Jonquière, 153 p.

VERS UN PARTENARIAT RENOUVELÉ AVEC LES ENSEIGNANTS

Pour relever les nombreux défis associés à l'augmentation de la diplomation des jeunes du SLSJ, il est apparu primordial pour les volontaires siégeant aux différentes instances du CRÉPAS que l'organisation élargisse son partenariat avec l'un des acteurs-clés de la persévérance scolaire : les enseignants. En effet, ceux-ci oeuvrant quotidiennement auprès des jeunes, ils peuvent avoir une influence déterminante sur la réussite éducative des jeunes. Aussi, c'est dans ce contexte que le CRÉPAS entreprenait en 2006-2007 la mise en place d'un nouveau chantier de travail visant à valoriser le rôle des enseignants dans la persévérance scolaire des jeunes, afin que celle-ci continue à s'améliorer au SLSJ. Le présent plan stratégique est le fruit du travail entamé en 2006-2007 et se veut un outil évolutif pour établir les bases d'une vision commune et d'un plan d'action à construire avec les différents intervenants interpellés par cet enjeu.

VERS UNE VISION COMMUNE

Le 22 février 2006, les personnes participant aux différents comités et instances du CRÉPAS se sont réunies dans le cadre d'une journée d'étude afin de discuter des enjeux et des défis qui attendent les divers acteurs de la mobilisation régionale dans les années à venir. Lors de cette journée, tous se sont accordés pour dire qu'il était essentiel de développer de nouveaux chantiers de travail pour que continue à progresser la persévérance scolaire au Saguenay-Lac-Saint-Jean.

Au cours des réflexions qui ont jalonné la tenue de cet événement, on prit conscience que plusieurs enseignants ou ex-enseignants siégeaient aux instances administratives et comités de travail du CRÉPAS. À l'époque, l'organisation régionale pouvait donc déjà bénéficier de l'expertise d'enseignants pour la réalisation de ses interventions. D'un autre côté, on fit également le constat que trop peu d'enseignants sur le terrain connaissaient le travail – sinon l'existence – du CRÉPAS, de même que les avantages qu'ils pourraient tirer des services de l'organisation. Un consensus s'est dégagé autour de la nécessité pour le CRÉPAS d'élargir le partenariat avec les enseignants de la région, et ce, à tous les ordres d'enseignement, dans une perspective d'enrichissement mutuel. De fil en aiguille, **une intuition a émergé des échanges à l'effet qu'une valorisation des enseignants et de leur rôle dans la persévérance scolaire des jeunes permettrait d'augmenter la diplomation à tous les ordres d'enseignement.** Par ailleurs, dans un avis³ au ministre de l'Éducation, paru en septembre 2004 et intitulé « Un nouveau souffle pour la profession enseignante », le Conseil supérieur de l'éducation avance que le développement de la profession enseignante dans une perspective de professionnalisation et de valorisation est une condition nécessaire à l'atteinte de l'objectif de réussite scolaire pour tous les élèves.

C'est dans ce contexte que le CRÉPAS a pris l'engagement d'œuvrer à valoriser la profession enseignante en faisant reconnaître le rôle essentiel de celle-ci dans la persévérance scolaire des jeunes. C'est ainsi que fut convenue le bien-fondé de mettre en œuvre un nouveau chantier de travail régional : le *Plan d'action pour la valorisation du rôle essentiel de l'enseignant dans la persévérance scolaire des jeunes.*

Le véritable point de départ du PAVÉ fut la journée d'étude 2007. Conçu afin de recueillir les préoccupations d'acteurs de la région, cet événement avait pour but de fournir la matière première de travail pour l'énonciation d'objectifs spécifiques d'intervention et la documentation de thèmes spécifiques. Réunissant une centaine de participants, dont plus de la moitié étaient des enseignants, la journée d'étude 2007 avait pour thème central *le rôle essentiel de l'enseignant dans la persévérance scolaire des jeunes.* Se déroulant sous la formule d'un forum ouvert et regroupant plus d'une centaine de personnes, cette journée a été l'occasion de donner le coup d'envoi du PAVÉ. À trois reprises lors de cet événement, l'ensemble des participants a été invité à formuler un menu de 13 questions à débattre en petits groupes (pour un total de 39 questions/ateliers). Chacune de ces questions portait sur des dimensions du thème général identifiées comme préoccupantes par les représentants de différents milieux. Le CRÉPAS a ainsi pu extraire des discussions le senti des enseignants quant à leur rôle dans la persévérance scolaire des jeunes, l'état de la valorisation de leur profession, leurs conditions d'exercice et divers enjeux de développement professionnel. Le lecteur est invité à consulter les actes de cette journée, disponibles en ligne au www.crepas.qc.ca. Les réflexions des participants y sont regroupées selon les thèmes suivants :

- Le rôle de l'enseignant et ses limites
- La valorisation de l'éducation, de l'enseignant et de sa profession
- Les élèves, les clientèles à risque et leurs besoins
- Les besoins spécifiques des enseignants et les mécanismes de support
- L'école et la famille, l'enseignant et les parents

³ CONSEIL SUPÉRIEUR DE L'ÉDUCATION. 2004. *Un nouveau souffle pour la profession enseignante*. Québec, Gouvernement du Québec, 124 p.

[...]

Un an plus tard, le CRÉPAS tenait une seconde journée d'étude visant à informer les participants sur le chemin parcouru dans le cadre du PAVÉ (les actes de cet événement sont aussi disponibles au www.crepas.qc.ca). L'activité visait également à partager les résultats préliminaires de recherches documentaires sur le rôle de l'enseignant dans la persévérance scolaire. Finalement, différents thèmes jugés importants par les membres du comité organisateur ont été soumis à des groupes de travail, sous la forme de cercles de dialogue, afin d'alimenter la réflexion des instances du CRÉPAS quant aux objectifs poursuivis par le PAVÉ et à la formulation des orientations stratégiques devant mener à une vision commune et à la mise en œuvre d'un plan d'action concerté.

Tout au long du processus d'émergence du PAVÉ, le CRÉPAS a poursuivi ses réflexions à travers différentes séances de travail d'équipe, de nombreuses rencontres de son comité-conseil et du comité Recherche / Évaluation / Transfert de connaissances. L'état d'avancement de cette réflexion était par ailleurs régulièrement soumis au conseil d'administration. En parallèle, le CRÉPAS se lançait dans un processus de recherche afin de commencer à documenter le vécu professionnel des enseignants, l'état de valorisation de leur profession ainsi que différents aspects liés à son exercice dans un cadre de soutien à la persévérance scolaire. À ce titre, le lecteur pourra consulter les documents *Vécu professionnel des enseignants et état de la valorisation de leur profession*⁴ et *Rôle des enseignants dans la persévérance scolaire des jeunes : réflexions et écrits*⁵, lesquels se veulent des outils complémentaires à la présente planification stratégique. Finalement, afin d'entamer déjà des actions concrètes en lien avec la valorisation du rôle de l'enseignant dans la persévérance scolaire des jeunes, différents projets ont été déployés dans le cadre des plans d'action annuels du CRÉPAS (voir l'encadré ci-contre).

EXEMPLES D' ACTIONS DÉPLOYÉES DEPUIS 2007 PAR LE CRÉPAS ET SES PARTENAIRES POUR LA VALORISATION DU RÔLE DE L' ENSEIGNANT DANS LA PERSÉVÉRANCE SCOLAIRE DES JEUNES

- Tenue de deux journées d'étude régionales sur le thème du rôle essentiel de l'enseignant dans la persévérance scolaire des jeunes
- Intégration du thème de la complicité parents-enseignants dans la campagne de sensibilisation annuelle du CRÉPAS
- Diffusion de publicités radio valorisant le rôle des enseignants dans la réussite des jeunes
- Tournée d'une cinquantaine d'écoles du SLSJ afin de livrer aux enseignants un message de valorisation de leur travail auprès des jeunes
- Organisation d'un concours destiné aux enseignants du SLSJ
- Distribution de matériel aux enseignants dans le cadre des Journées de la persévérance scolaire 2008 et 2009
- Diffusion d'informations aux enseignants par le biais du bulletin électronique et du site Internet du CRÉPAS (rôle de l'enseignant, valorisation de ce rôle, présentation d'enseignants passionnés, portrait de la jeunesse au SLSJ, etc.)
- Présentation du rôle de l'enseignant dans la persévérance scolaire des jeunes et de données statistiques sur ces derniers dans le cadre de plusieurs ateliers destinés aux étudiants en formation des maîtres à l'UQAC ou inscrits dans divers programmes de sciences sociales au collégial
- Documentation de l'état de la valorisation de la profession enseignante au Québec et du vécu professionnel des enseignants
- Documentation de divers aspects du rôle de l'enseignant dans la persévérance scolaire des jeunes
- Contribution financière et professionnelle au projet de formation initiale des enseignants en collaboration avec les écoles en milieu à risque
- Accompagnement de démarches en milieu à risque sur la collaboration école-famille-communauté

⁴ CRÉPAS. 2009a. *Vécu professionnel des enseignants et état de la valorisation de leur profession*. Jonquière, Cégep de Jonquière.

⁵ CRÉPAS. 2009b. *Rôle des enseignants dans la persévérance scolaire des jeunes : réflexions et écrits*. Jonquière, Cégep de Jonquière.

OBJECTIFS ET SYMBOLIQUE DU PAVÉ

OBJECTIFS DU PAVÉ

Élaborés notamment à partir des préoccupations recueillies lors des journées d'études de 2007 et 2008, les objectifs du PAVÉ ont pour trame de fond la mise en valeur du rôle des enseignants et de leur expertise dans le but d'augmenter la persévérance scolaire au Saguenay-Lac-Saint-Jean. Il va sans dire que ces objectifs tiennent compte de la mission du CRÉPAS, de son modèle d'intervention et des limites de son mandat régional.

Objectif général

Mettre la mobilisation régionale en appui aux enseignantes et enseignants de tous les ordres d'enseignement afin de faciliter leur rôle d'accompagnement des jeunes dans leur persévérance scolaire

Objectifs spécifiques

1. Faire connaître les différentes dimensions de la profession enseignante et du vécu professionnel des enseignants
2. Promouvoir la complicité d'action entre les enseignants et les parents
3. Encourager les relations positives entre les enseignants et leurs élèves
4. Nourrir la connaissance des enseignants et des futurs enseignants quant au rôle qu'ils ont à jouer dans la promotion de la persévérance scolaire
5. Assurer un relais d'information auprès des différents acteurs mobilisés afin qu'ils offrent le meilleur appui possible aux enseignants de la région

SYMBOLIQUE DU PAVÉ

Pourquoi l'acronyme PAVÉ? À l'origine, le chantier de travail devait s'intituler **Plan d'Action pour la Valorisation de l'Enseignant**, dont l'acronyme est PAVE. Au fil de la planification du chantier, cet intitulé a été modifié afin de mieux coller aux objectifs visés et est devenu le **Plan d'Action pour la Valorisation du rôle de l'Enseignant dans la persévérance scolaire des jeunes**.

Le CRÉPAS a néanmoins choisi de conserver l'acronyme PAVÉ afin de bien traduire l'esprit du chantier, soit de susciter une plus grande complicité d'action avec les enseignants, des acteurs de premier plan de la réussite éducative des jeunes qui travaillent quotidiennement avec eux, sur le terrain. On l'aura compris, le PAVÉ évoque cette idée de terrain, de proximité avec la base. Par ailleurs, le lecteur peut s'interroger quant à la présence de l'accent aigu sur le « E » de PAVÉ, le terme « enseignant » auquel il réfère n'en comportant pas. C'est tout simplement que, par l'entremise de ce nouveau chantier, le CRÉPAS et ses partenaires souhaitent « mettre l'accent » sur l'enseignant!

PLAN D'

ACTION POUR LA

VALORISATION DU RÔLE DE L'

ENSEIGNANT DANS LA PERSÉVÉRANCE

SCOLAIRE DES JEUNES

➔ **« On met l'accent sur l'enseignant! »**

UN DÉCALAGE ENTRE RÉALITÉ ET PERCEPTIONS

Dans les années à venir, le CRÉPAS compte mettre l'accent sur la valorisation du rôle des enseignants dans la réussite éducative et la persévérance scolaire des jeunes. Dans cette optique, il apparaît pertinent d'ouvrir quelque peu les perspectives et de savoir quel est présentement l'état de la valorisation du travail des enseignants, entre autres chez la population en général.

À la lecture de quelques sondages récents, l'opinion de la population à propos des enseignants et de leur travail semble plus que favorable. En 2007, *L'Actualité* révélait les résultats d'un sondage où 90 % des québécois interrogés disaient faire confiance aux enseignants⁶. Ce niveau de confiance allait bien au-delà de plusieurs autres professions, tel qu'en témoigne le tableau 1.

TABLEAU 1 : Niveau de confiance de la population envers différents groupes selon un sondage publié dans *L'Actualité*

Ils font confiance...	Québec (%)		Autres provinces (%)	
	2007	1992	2007	1992
Aux enseignants	90	80	89	79
À la police	84	78	89	88
Aux groupes écologistes	77	75	70	68
Aux juges	72	69	72	77
Aux journalistes	59	49	65	59
Aux patrons d'entreprise	50	61	70	78
Aux autorités religieuses	46	54	55	63
Aux syndicalistes	39	34	49	37
À leurs politiciens provinciaux	32	25	59	32
Aux politiciens fédéraux	28	16	51	26

Source : Lewandowski (2007 : 33)

De la même façon, Le Quotidien publiait en 2007 les résultats du « baromètre des professions » mené par la firme Léger Marketing⁷. On y révélait que les enseignants faisaient partie des professionnels à qui le plus grand nombre de Canadiens faisaient confiance. En effet, 89% des personnes sondées disaient leur faire confiance. Un sondage réalisé à l'automne 2008 par CROP, l'ACFAS, Télé-Québec et La Presse donne le même son de cloche : les enseignants arrivent en tête de ce palmarès avec un niveau de confiance de 92,3 %⁸.

Pourtant, il n'est pas rare que des intervenants fassent part de leurs inquiétudes à l'égard d'une dévalorisation généralisée du travail des enseignants. Par exemple, la CSQ désire qu'un travail soit fait afin de « reconnaître et valoriser le travail du personnel de l'éducation ». Pour ce faire, l'organisation syndicale considère qu'il est nécessaire de « faire connaître le travail du personnel de l'éducation auprès des parents et de la population » et de « favoriser l'émergence d'une vision positive des métiers et des professions de l'éducation »⁹.

En 2004, le Conseil supérieur de l'éducation notait, dans un avis sur la profession enseignante, qu'il existe un décalage entre le niveau de confiance accordé au personnel enseignant par la population, tel que rapporté par cinq sondages d'opinion, et le sentiment qu'ont les enseignants de ne pas être reconnus à leur juste valeur. Le Conseil notait que, globalement, les enseignants « se sentent sévèrement jugés et critiqués »¹⁰.

[...]

⁶ LEWANDOWSKI, R. 2007. *Sale temps pour les élites*. Montréal, *L'Actualité*, 32, 7, p 33-34.

⁷ LÉVESQUE, L. 2007. *Les nouvelles émoissent la cote de confiance*. Saguenay, *Le Quotidien*, 22 mai, p. 26.

⁸ NOREAU, P. 2008. *Les attentes des citoyens vis-à-vis du monde de la recherche. Présentation des résultats du sondage CROP-ACFAS-Télé-Québec-La Presse mené auprès des citoyens*. Association francophone pour le savoir, [En ligne : <http://tinyurl.com/mhzv37>], p. 5.

⁹ CENTRALE DES SYNDICATS DU QUÉBEC. 2008. *Décisions de la quatrième réunion ordinaire du Conseil général tenue les 28, 29 et 30 mai 2008 à Chicoutimi*. Centrale des syndicats du Québec, 4 p.

¹⁰ CONSEIL SUPÉRIEUR DE L'ÉDUCATION. *Ibid.* p. 39.

Quelle est donc la source de ce sentiment de dévalorisation si les sondages démontrent un niveau de confiance plus que satisfaisant dans la population? Nous proposons à ce sujet deux pistes d'explication. La première est que les enseignants sentent que leur crédibilité est attaquée par le biais de plusieurs nouvelles rapportées dans les médias. Les quotidiens traitent à répétition de quelques thèmes qui contribuent à mettre en doute la compétence des enseignants et la qualité de leur travail. Parmi les thèmes récurrents, on note la présence d'enseignants non légalement qualifiés qui enseignent des matières obligatoires¹¹, voire de l'augmentation importante d'enseignants sans permis dans les écoles québécoises afin de contrer la pénurie de personnel¹². Aussi, il existe un important battage médiatique autour de la faible maîtrise de la langue française par les étudiants inscrits dans un programme universitaire de formation des maîtres.

La seconde piste d'explication est que le sentiment de dévalorisation prend racine dans des insatisfactions liées au contexte d'exercice du travail enseignant. Par exemple, il est possible de constater que les enseignants considèrent que leur expertise est insuffisamment reconnue par les gestionnaires de l'éducation puisqu'ils « ont peu l'impression de participer aux décisions concernant l'éducation »¹³. De plus, pour certains, la valorisation de la profession passe inévitablement par l'amélioration du salaire et des conditions de travail (Ouellet, 2007)¹⁴, soit deux éléments relatifs au contexte d'exercice des enseignants. Il est également possible que des frictions avec les parents des élèves ajoutent à ce sentiment d'être jugés négativement.

En résumé, si l'on se fie aux sondages d'opinion, la population fait largement confiance aux enseignants. Malgré tout, ces derniers sentent que leur profession est sujette à une dévalorisation, entre autres parce que des informations négatives sont rapportées dans les médias et qu'ils aimeraient être davantage reconnus dans leur travail en ce qui a trait à l'expertise, au salaire et aux conditions de travail. À la lumière de ce portrait partiel, s'il apparaît impossible pour le CRÉPAS de prendre position sur des enjeux relatifs au contexte d'exercice de la profession (salaire, conditions de travail, etc.), on peut néanmoins entrevoir qu'une mise en valeur du rôle essentiel des enseignants dans la persévérance scolaire des jeunes pourrait participer à une valorisation plus globale de la profession.

¹¹ ALLARD, M. 2006. *L'anglais en première année. Faut-il parler anglais pour l'enseigner au Québec?*. Montréal, *La Presse*, 25 septembre, p. A2.

¹² LACOURSIÈRE, A. 2007. *Enseignants sans permis. Les libéraux se défendent*. Montréal, *La Presse*, 22 juin, p. A7.
LACOURSIÈRE, A. et M. ALLARD. 2007. *Le nombre d'enseignants non qualifiés explose*. Montréal, *La Presse*, 21 juin, p. A1.

¹³ CONSEIL SUPÉRIEUR DE L'ÉDUCATION. *Ibid.* p. 40.

¹⁴ OUELLET, A. 2007. *Aider les jeunes. Valoriser le savoir enseignant*. Montréal, Nouvelles CSQ, Centrale des syndicats du Québec, printemps, p. 20-21.

ORIENTATIONS STRATÉGIQUES

Les orientations stratégiques consignées dans ce chapitre ont été élaborées par l'équipe du CRÉPAS dans le cadre d'une journée de réflexion stratégique en mai 2008. Les résultats préliminaires de la recension des écrits ont servi de base de travail pour cette opération. Les pistes d'intervention ont ensuite été validées et bonifiées par les volontaires lors de réunions du comité Recherche / Évaluation / Transfert de connaissances et du comité-conseil du CRÉPAS. Elles ont été approuvées par le conseil d'administration pour être enfin incluses dans le présent rapport.

Tel que mentionné dans l'introduction, la mise en œuvre du PAVÉ vise à alimenter la recherche d'une vision commune au bénéfice des personnes engagées dans les interventions du CRÉPAS, de façon à déployer un plan d'action cohérent autour de la valorisation du rôle de l'enseignant dans la persévérance scolaire des jeunes.

OBJECTIF GÉNÉRAL

Mettre la mobilisation régionale en appui aux enseignantes et enseignants de tous les ordres afin de faciliter leur rôle d'accompagnement des jeunes dans leur persévérance scolaire.

Cet objectif général a comme prémisse centrale ou intuition de départ que la valorisation de la profession des enseignants et de leur rôle permettra de favoriser la persévérance scolaire des jeunes à tous les ordres d'enseignement. Cette vision commune est le fruit des quelque douze années de pratique du CRÉPAS et de l'expertise des membres de ses instances. En somme, pour le CRÉPAS, la persévérance scolaire n'est pas qu'une affaire d'école : il s'agit d'un enjeu social ayant des retombées majeures pour l'ensemble du Saguenay-Lac-Saint-Jean. En ce sens, un diplômé est un acteur social du développement collectif de la région. Par conséquent, le rôle de l'enseignant n'est pas que d'amener l'élève ou l'étudiant à acquérir des connaissances, mais aussi de contribuer à la formation d'un citoyen, au cœur d'un projet social régional. En cela, il doit être appuyé par l'ensemble des acteurs concernés.

OBJECTIFS SPÉCIFIQUES

Rappelons ici les 5 objectifs spécifiques du PAVÉ autour desquels s'articuleront les interventions du CRÉPAS :

1. Faire connaître les différentes dimensions de la profession enseignante et du vécu professionnel des enseignants
2. Promouvoir la complicité d'action entre les enseignants et les parents
3. Encourager les relations positives entre les enseignants et leurs élèves
4. Nourrir la connaissance des enseignants et des futurs enseignants quant au rôle qu'ils ont à jouer dans la promotion de la persévérance scolaire
5. Assurer un relais d'information auprès des différents acteurs mobilisés afin qu'ils offrent le meilleur appui possible aux enseignants du Saguenay-Lac-Saint-Jean

PROBLÉMATIQUES VISÉES POUR L'INTERVENTION

À la lumière des informations colligées dans les actes des journées d'études de 2007 et 2008 et d'une recension d'écrits visant à documenter le vécu professionnel des enseignants, l'état de valorisation de leur profession ainsi que différents aspects liés à son exercice dans un cadre de soutien à la persévérance scolaire, le CRÉPAS souscrit au principe voulant qu'il soit pertinent d'intervenir sur les problématiques suivantes :

- Le vécu professionnel des enseignants, notamment en ce qui a trait à l'insertion professionnelle et aux facteurs influençant la qualité de ce vécu
- La valorisation du rôle qu'ont à jouer les enseignants dans la persévérance scolaire des jeunes
- La dimension humaine de la relation maître-élève
- La complicité d'action entre les parents et les enseignants, notamment en ce qui a trait à l'établissement d'une communication positive
- Le caractère particulier de l'enseignement en milieu à risque d'abandon scolaire

AXES D'INTERVENTION DU CRÉPAS

Aussi, les interventions autour de ces problématiques s'appuieront sur les axes d'intervention du CRÉPAS, soit :

- L'intervention et l'accompagnement de démarches de concertation
- La recherche et le transfert des connaissances
- La promotion et la sensibilisation
- La mobilisation régionale et la coordination organisationnelle



L'intervention et l'accompagnement de démarches de concertation

L'intervention et l'accompagnement de démarches de concertation s'articulent autour d'activités d'animation du milieu, de démarrage et d'appui de projets en partenariat avec les milieux, de même que par la consolidation d'initiatives concertées de prévention. Les professionnels participent aussi à certaines instances régionales de concertation qui touchent des problématiques prioritaires par le CRÉPAS, par exemple le comité régional de l'entente de complémentarité MELS-MSSS et le comité de coordination de la stratégie régionale MigrAction. Les interventions relevant de cette pratique spécifique s'appuient souvent sur les résultats les plus récents de la recherche.



La recherche et le transfert de connaissances

La recherche accompagne souvent l'intervention. Le CRÉPAS privilégie la recherche-action (par le biais d'enquêtes feed-back et de diagnostics-milieu), l'évaluation de ses propres interventions, celles d'organismes partenaires et la collaboration aux recherches empiriques menées par ÉCOBES auprès des adolescents. Le transfert des connaissances réfère, d'une part, à la diffusion par le CRÉPAS d'informations pertinentes (résultats de recherche, méthodes d'intervention collective, etc.) à ses différents partenaires et, d'autre part, à leur mise en valeur, dans les milieux, de connaissances spécifiques détenues par des partenaires (réalités liées aux lieux d'intervention, résultats de recherche, etc.).



La promotion et la sensibilisation

L'action du CRÉPAS passe par l'adhésion des différents intervenants à une vision commune de l'abandon scolaire, de ses causes et des façons de le contrer. Pour ce faire, l'organisation diffuse des connaissances issues de la pratique ou des recherches scientifiques. Les moyens employés sont de plusieurs ordres : animation d'un site Internet, publication d'un bulletin d'information électronique, etc. Les efforts d'information et de sensibilisation du public visent plus spécifiquement à inciter les adultes (parents, enseignants, intervenants, etc.) à mieux accompagner les jeunes, à les encourager davantage et à lancer un message positif auprès du grand public quant à la persévérance scolaire et à l'obtention d'un diplôme qualifiant. Ainsi, le CRÉPAS a mis en œuvre diverses initiatives : campagnes annuelles de sensibilisation en collaboration avec les médias régionaux, diffusion de chroniques dans un hebdomadaire régional, etc.



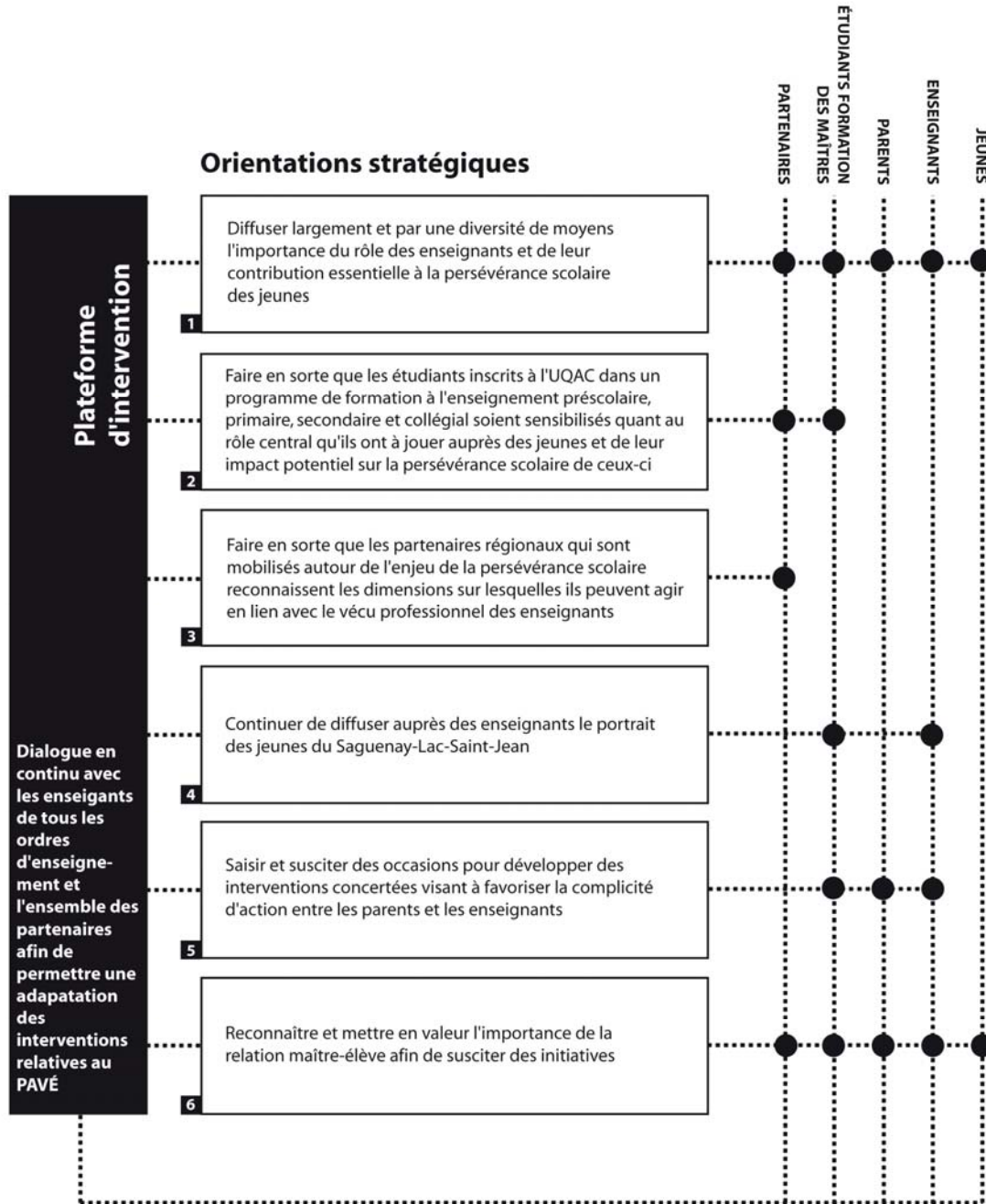
La mobilisation régionale et la coordination organisationnelle

Le CRÉPAS fait office de table de concertation régionale de prévention de l'abandon scolaire. La mobilisation effectuée auprès des partenaires publics, privés et gouvernementaux vise l'adhésion des acteurs sociaux ou économiques à la vision commune de la prévention de l'abandon scolaire dans le but d'influencer le choix de leurs priorités d'action. L'organisation veut également susciter l'engagement des acteurs dans la mise en œuvre de moyens concrets de prévention par la poursuite de partenariats et la consultation du milieu. S'appuyant sur une approche partenariale et consensuelle, le CRÉPAS rassemble des représentants d'institutions partenaires au sein de ses différentes instances, soit le conseil d'administration, le comité exécutif, le comité-conseil, le comité Recherche / Évaluation / Transfert de connaissances et du comité des communications. L'adoption d'une vision commune de la prévention de l'abandon scolaire par ces personnes et le partage des connaissances pratiques et scientifiques permettent l'adoption annuelle et la mise en œuvre d'un plan d'action régional de prévention de l'abandon scolaire.

SIX ORIENTATIONS STRATÉGIQUES POUR PAVER LA VOIE À LA VALORISATION DU RÔLE DE L'ENSEIGNANT DANS LA PERSÉVÉRANCE SCOLAIRE DES JEUNES

Le CRÉPAS a dégagé six orientations stratégiques, s'appuyant sur une plateforme d'intervention, ayant pour visée de mobiliser les différents milieux afin de valoriser le rôle de l'enseignant quant à la persévérance scolaire des jeunes et ainsi favoriser la diplomation de ces derniers. Le CRÉPAS souhaite maintenant soumettre ces pistes d'intervention à

l'attention et à l'analyse de ses partenaires, dont les enseignants au premier chef. Les pistes suivantes tiennent compte à la fois des partenaires à cibler pour la mise en œuvre d'actions porteuses, des axes d'intervention du CRÉPAS qui doivent être mis à contribution, des problématiques visées par l'intervention et des objectifs spécifiques à atteindre.



PLATEFORME D'INTERVENTION : DIALOGUE EN CONTINU AVEC LES ENSEIGNANTS DE TOUS LES ORDRES D'ENSEIGNEMENT ET L'ENSEMBLE DES PARTENAIRES AFIN DE PERMETTRE UNE ADAPTATION DES INTERVENTIONS RELATIVES AU PAVÉ

Mise en contexte

Pour le choix des objectifs spécifiques du PAVÉ, le CRÉPAS s'est appuyé sur les préoccupations émises lors des journées d'étude 2007 et 2008. Par un tel exercice, le CRÉPAS comptait se brancher sur le savoir accumulé dans la pratique par les enseignants et d'autres intervenants sur le terrain. Au terme de la présente démarche de recherche, il apparaît nécessaire de poursuivre dans cette voie en développant de nouveaux moyens et de nouvelles occasions de partage avec les enseignants du Saguenay–Lac-Saint-Jean. Le CRÉPAS pourra ainsi maintenir la pertinence de ses interventions en les adaptant constamment aux préoccupations réelles des enseignants. Cette plateforme de travail s'inscrit en parfaite adéquation avec le modèle d'intervention habituel du CRÉPAS, lequel préconise la mobilisation du milieu autour d'enjeux particuliers, le dialogue en continu entre les intervenants interpellés par la problématique et l'adaptation des plans d'action en fonction des priorités retenues.

Partenaires à cibler

- Enseignants
- Syndicats de l'enseignement
- Commissions scolaires
- Institutions d'enseignement supérieur
- Regroupements de parents
- Regroupements de jeunes
- Etc.

Axes d'intervention du CRÉPAS



Intervention et accompagnement de démarches de concertation



Recherche et transfert de connaissances



Promotion et sensibilisation



Mobilisation régionale et coordination organisationnelle

Problématiques visées pour une intervention

- Vécu professionnel
- Valorisation du rôle des enseignants
- Complicité parents-enseignants
- Relation maître-élève
- Enseignement en milieu à risque d'abandon scolaire

Objectifs spécifiques à atteindre

1. Faire connaître les différentes dimensions de la profession enseignante et du vécu professionnel des enseignants
2. Promouvoir la complicité d'action entre les enseignants et les parents
3. Encourager les relations positives entre les enseignants et leurs élèves
4. Nourrir la connaissance des enseignants et des futurs enseignants quant au rôle qu'ils ont à jouer dans la promotion de la persévérance scolaire
5. Assurer un relais d'information auprès des différents acteurs mobilisés afin qu'ils offrent le meilleur appui possible aux enseignants du Saguenay–Lac-Saint-Jean

ORIENTATION STRATÉGIQUE 1 : DIFFUSER LARGEMENT ET PAR UNE DIVERSITÉ DE MOYENS L'IMPORTANCE DU RÔLE DES ENSEIGNANTS ET DE LEUR CONTRIBUTION ESSENTIELLE À LA PERSÉVÉRANCE SCOLAIRE DES JEUNES

Mise en contexte

Tel que le CRÉPAS a pu le constater lors des exercices de mobilisation et de réflexion sur la pratique des enseignants, ces derniers sont d'avis que leur profession pourrait être beaucoup mieux valorisée. Pour plusieurs, ce manque de reconnaissance découle d'une méconnaissance généralisée de leur quotidien et du rôle qu'ils jouent auprès des jeunes. À l'aide des moyens de communication qui sont à la portée du CRÉPAS ainsi que d'autres canaux potentiels, il est possible de contribuer au sentiment de valorisation des enseignants par la diffusion d'informations et par la sensibilisation de la population en général – voire des enseignants eux-mêmes –, principalement en ce qui a trait au rôle qu'ils jouent dans la persévérance scolaire des jeunes.

Partenaires à cibler

- Tous les partenaires envisageables

Axes d'intervention du CRÉPAS



Intervention et accompagnement de démarches de concertation



Recherche et transfert de connaissances



Promotion et sensibilisation



Mobilisation régionale et coordination organisationnelle

Problématiques visées pour une intervention

- Vécu professionnel
- Valorisation du rôle des enseignants
- Complicité parents-enseignants
- Relation maître-élève
- Enseignement en milieu à risque d'abandon scolaire

Objectifs spécifiques à atteindre

1. Faire connaître les différentes dimensions de la profession enseignante et du vécu professionnel des enseignants
2. Promouvoir la complicité d'action entre les enseignants et les parents
3. Encourager les relations positives entre les enseignants et leurs élèves
4. Nourrir la connaissance des enseignants et des futurs enseignants quant au rôle qu'ils ont à jouer dans la promotion de la persévérance scolaire
5. Assurer un relais d'information auprès des différents acteurs mobilisés afin qu'ils offrent le meilleur appui possible aux enseignants du Saguenay–Lac-Saint-Jean

ORIENTATION STRATÉGIQUE 2 : FAIRE EN SORTE QUE LES ÉTUDIANTS INSCRITS À L'UQAC DANS UN PROGRAMME DE FORMATION À L'ENSEIGNEMENT PRÉSCOLAIRE, PRIMAIRE, SECONDAIRE ET COLLÉGIAL SOIENT SENSIBILISÉS QUANT AU RÔLE CENTRAL QU'ILS ONT À JOUER AUPRÈS DES JEUNES ET DE LEUR IMPACT POTENTIEL SUR LA PERSÉVÉRANCE SCOLAIRE DE CEUX-CI

Mise en contexte

Depuis les débuts du PAVÉ, le CRÉPAS a rencontré plusieurs groupes d'étudiants inscrits à l'UQAC dans un programme de formation à l'enseignement primaire et secondaire. Ces rencontres se sont déroulées principalement dans le cadre de cours universitaires. Elles visaient à faire connaître aux futurs enseignants l'intervention du CRÉPAS, à les sensibiliser au rôle central qu'ils auront à jouer dans la persévérance scolaire des jeunes, ainsi qu'à contribuer à leur compréhension de sujets tels que l'importance de la relation maître-élève, l'enseignement en milieu à risque d'abandon scolaire et la complicité parents-enseignants. Aujourd'hui, le CRÉPAS considère qu'il doit poursuivre dans cette voie en établissant un cadre stable au sein duquel pourraient survenir ces rencontres.

Partenaires à cibler

- Responsables de la formation à l'enseignement de 1^{er} cycle et de 2^e cycle de l'UQAC (en adaptation scolaire, au préscolaire, au primaire, au secondaire et au collégial)
- Étudiants
- Etc.

Axes d'intervention du CRÉPAS



Recherche et transfert de connaissances



Mobilisation régionale et coordination organisationnelle

Problématiques visées pour une intervention

- Rôle de l'enseignant dans la persévérance scolaire
- Relation maître-élève
- Complicité parents-enseignants
- Enseignement en milieu à risque d'abandon scolaire

Objectifs spécifiques à atteindre

1. Promouvoir la complicité d'action entre les enseignants et les parents
2. Encourager les relations positives entre les enseignants et leurs élèves
3. Nourrir la connaissance des enseignants et des futurs enseignants quant au rôle qu'ils ont à jouer dans la promotion de la persévérance scolaire

ORIENTATION STRATÉGIQUE 3 : FAIRE EN SORTE QUE LES PARTENAIRES RÉGIONAUX QUI SONT MOBILISÉS AUTOUR DE L'ENJEU DE LA PERSÉVÉRANCE SCOLAIRE RECONNAISSENT LES DIMENSIONS SUR LESQUELLES ILS PEUVENT AGIR EN LIEN AVEC LE VÉCU PROFESSIONNEL DES ENSEIGNANTS

Mise en contexte

Lors des deux exercices de consultation qu'ont été les journées d'étude 2007 et 2008, les participants ont identifié quelques problématiques spécifiques vécues principalement au primaire et au secondaire, souvent en lien avec le contexte professionnel des enseignants. Par exemple, on peut citer l'intégration des élèves en difficulté dans les classes régulières, un déséquilibre dans la complexité des tâches attribuées entre les jeunes enseignants et les plus anciens, de la lourdeur de la tâche à accomplir pour tous les enseignants, le besoin d'axer davantage la formation initiale des enseignants sur des problématiques vécues « sur le terrain » (ex. : les troubles de comportement) et la nécessité de mettre en place des programmes d'insertion professionnelle et de mentorat efficaces au sein des établissements d'enseignement. Le CRÉPAS convient que son pouvoir d'action sur ces problématiques est très limité. Toutefois, il considère important que les messages que lui ont lancés les enseignants puissent être entendus par les partenaires qui ont eux la capacité de développer des solutions à ces problématiques.

Partenaires à cibler

- Ministère de l'Éducation, du Loisir et du Sport (MELS)
- Ministère de la Santé et des Services Sociaux (MSSS)
- Commissions scolaires
- Directions d'institutions d'enseignement
- Syndicats de l'enseignement
- Etc.

Axes d'intervention du CRÉPAS



Intervention et accompagnement de démarches de concertation



Mobilisation régionale et coordination organisationnelle

Problématique visée pour une intervention

- Vécu professionnel

Objectifs spécifiques à atteindre

1. Faire connaître les différentes dimensions de la profession enseignante et du vécu professionnel des enseignants
2. Assurer un relais d'information auprès des différents acteurs mobilisés afin qu'ils offrent le meilleur appui possible aux enseignants de la région

ORIENTATION STRATÉGIQUE 4 : CONTINUER DE DIFFUSER AUPRÈS DES ENSEIGNANTS LE PORTRAIT DE LA JEUNESSE DU SAGUENAY–LAC-SAINTE-JEAN

Mise en contexte

Pour bon nombre d'enseignants, l'évolution des clientèles scolaires au cours des dernières années a contribué à la complexification de leur tâche. Afin que les enseignants aient les coudées franches pour pleinement remplir leur rôle auprès des jeunes, le CRÉPAS entend soutenir un transfert de connaissances issu de la recherche en leur présentant le portrait actuel des jeunes du Saguenay–Lac-Saint-Jean.

Partenaires à cibler

- ÉCOBES
- Chaire de recherche UQAC-Cégep de Jonquière sur les jeunes (VISAJ)
- Chercheurs de l'UQAC
- Ministère de la Santé et des Services sociaux (MSSS)
- Commissions scolaires et institutions d'enseignement supérieur
- Syndicats de l'enseignement
- Etc.

Axes d'intervention du CRÉPAS



Recherche et transfert de connaissances

Problématiques visées pour une intervention

- Relation maître-élève
- Vécu professionnel des enseignants

Objectif spécifique à atteindre

4. Nourrir la connaissance des enseignants et des futurs enseignants quant au rôle qu'ils ont à jouer dans la promotion de la persévérance scolaire

ORIENTATION STRATÉGIQUE 5 : SAISIR ET SUSCITER DES OCCASIONS POUR DÉVELOPPER DES INTERVENTIONS CONCERTÉES VISANT À FAVORISER LA COMPLICITÉ D'ACTION ENTRE LES PARENTS ET LES ENSEIGNANTS

Mise en contexte

Bien que tout un chacun convienne du fait que la complicité parents-enseignants est essentielle, une question demeure : de quelle façon doit-on s'y prendre pour la concrétiser? Depuis la mise en opération du PAVÉ, le CRÉPAS a pu saisir quelques occasions afin de développer des interventions concertées allant dans ce sens. Aujourd'hui, le CRÉPAS considère qu'il est nécessaire de s'allier avec d'autres partenaires, notamment scolaires, afin de multiplier ces occasions. Cette orientation stratégique vise spécifiquement les ordres primaire et secondaire, étant entendu que l'engagement des parents dans l'éducation de leur jeune doit être plus soutenu à ces niveaux, mais n'exclut pas l'utilité des interventions au collégial et à l'université.

Partenaires à cibler

- Commissions scolaires
- Ministère de l'Éducation, du Loisir et du Sport (MELS)
- Syndicats de l'enseignement
- Conseils d'établissement
- Autres intervenants de l'éducation
- ÉCOBES
- Etc.

Axes d'intervention du CRÉPAS



Recherche et transfert de connaissances



Intervention et accompagnement de démarches de concertation

Problématiques visées pour une intervention

- Complicité parents-enseignants
- Soutien affectif des parents auprès des jeunes,
- Détresse psychologique des jeunes

Objectifs spécifiques à atteindre

1. Faire connaître les différentes dimensions de la profession enseignante et du vécu professionnel des enseignants
2. Promouvoir la complicité d'action entre les enseignants et les parents

ORIENTATION STRATÉGIQUE 6 : RECONNAÎTRE ET METTRE EN VALEUR L'IMPORTANCE DE LA RELATION MAÎTRE-ÉLÈVE AFIN DE SUSCITER DES INITIATIVES

Mise en contexte

L'enseignant accompagne les jeunes dans leur réussite éducative, et ce, peu importe l'ordre d'enseignement. Pour que cet accompagnement s'effectue dans des conditions optimales, il est important de tenir compte de l'aspect humain de la relation maître-élève. Or, la relation positive entre enseignants et jeunes peut être compromise par certaines difficultés relatives, entre autres, au milieu de vie, aux attitudes des enseignants ou aux ruptures relationnelles antérieures des jeunes. À cet effet, les enseignants, les jeunes eux-mêmes et leurs parents doivent être sensibilisés à l'importance d'une relation maître-élève harmonieuse. De plus, il serait souhaitable de susciter des occasions pour mettre en place des interventions concertées allant dans ce sens.

Partenaires à cibler

- Commissions scolaires
- Ministère de l'Éducation, du Loisir et du Sport (MELS)
- Syndicats de l'enseignement
- Conseils d'établissement
- Médias régionaux
- Ministère de la Santé et des Services sociaux
- Étudiants en formation des maîtres
- Etc.

Axes d'intervention du CRÉPAS



Intervention et accompagnement de démarches de concertation



Promotion et sensibilisation

Problématiques visées pour une intervention

- Relation maître-élève
- Complicité parents-enseignants
- Soutien affectif des parents auprès des jeunes
- Détresse psychologique des jeunes

Objectif spécifique à atteindre

4. Encourager les relations positives entre les enseignants et leurs élèves

CONCLUSION

Avec le PAVÉ, le CRÉPAS et ses partenaires entament un nouveau grand chantier de travail qui devrait mobiliser une grande quantité d'énergies au cours des prochaines années et, ultimement, avoir une influence déterminante sur la diplomation des jeunes au Saguenay-Lac-Saint-Jean (SLSJ). Il apparaît en effet justifié de considérer les enseignants comme des acteurs d'importance dans la persévérance des jeunes. Or, il est nécessaire que tous les acteurs de la communauté soutiennent les enseignants dans ce rôle de façon à ce qu'ils le jouent de façon optimale. Conjugué aux nombreuses autres actions menées par le CRÉPAS et par l'ensemble des acteurs régionaux de tous les horizons interpellés par la problématique de l'abandon scolaire, le PAVÉ participera assurément à l'amélioration des taux de décrochage et, incidemment, au développement socioéconomique du SLSJ.

Pour ce faire, le CRÉPAS propose de déployer ce plan d'action pour la valorisation du rôle des enseignants dans la persévérance scolaire des jeunes en articulant les interventions autour des six orientations stratégiques identifiées dans l'encadré ci-contre.

Les actions découlant de ces orientations stratégiques pourront être modulées et adaptées grâce à une plateforme d'intervention visant un dialogue en continu avec les enseignants de tous les ordres d'enseignement et l'ensemble des partenaires.

Ce plan stratégique a pour objet de jeter les bases d'une nouvelle vision commune autour d'un acteur-clé de la réussite éducative des jeunes : l'enseignant. Les années à venir apporteront leur lot d'occasions pour approfondir la compréhension des enjeux et des actions à mener. La conclusion de ce document ne ferme donc pas le livre une fois pour toute. Au contraire, il importe de laisser une place importante au dialogue et au partenariat avec les enseignants.

PLATEFORME D'INTERVENTION

Dialogue en continu avec les enseignants de tous les ordres d'enseignement et l'ensemble des partenaires afin de permettre une adaptation des interventions relatives au PAVÉ

RAPPEL DES ORIENTATIONS STRATÉGIQUES

1. Diffuser largement et par une diversité de moyens l'importance du rôle des enseignants et de leur contribution essentielle à la persévérance scolaire des jeunes
2. Faire en sorte que les étudiants inscrits à l'UQAC dans un programme de formation à l'enseignement préscolaire, primaire, secondaire et collégial soient sensibilisés quant au rôle central qu'ils ont à jouer auprès des jeunes et de leur impact potentiel sur la persévérance scolaire de ceux-ci
3. Faire en sorte que les partenaires régionaux qui sont mobilisés autour de l'enjeu de la persévérance scolaire reconnaissent les dimensions sur lesquelles ils peuvent agir en lien avec le vécu professionnel des enseignants
4. Continuer de diffuser auprès des enseignants le portrait de la jeunesse du Saguenay-Lac-Saint-Jean
5. Saisir et susciter des occasions pour développer des interventions concertées visant à favoriser la complicité d'action entre les parents et les enseignants
6. Reconnaître et mettre en valeur l'importance de la relation maître-élève afin de susciter des initiatives

