



# ARTICLE

Consortium d'animation sur la persévérance et la réussite en enseignement supérieur



## Que sait-on de la session d'accueil et d'intégration au collège?

**France Picard**

Professeure

Centre de recherche interuniversitaire sur l'éducation et la vie au travail

Université Laval

À l'automne 2009, des étudiantes et étudiants inscrits à la session d'accueil et d'intégration (SAI), volet orientation, et venant de 21 collèges différents, ont réussi à préciser davantage leur projet d'études ainsi que leur choix de carrière lors de leur première session au collégial. Pendant ce temps, ceux des programmes préuniversitaires et techniques ont connu plus de stabilité sur ce plan (ex. : ceux qui étaient définitivement fixés ont continué de l'être; lorsque le choix était flou, il l'est demeuré), ou pis encore, étaient plus indécis à la fin de la première session. Ce sont là quelques-unes des conclusions préliminaires tirées d'un programme de recherche collaborative menée par une équipe de recherche de l'Université Laval (annexe 1). Celle-ci s'est intéressée aux sessions d'accueil et d'intégration incluant un dispositif d'orientation scolaire et professionnelle<sup>1</sup>. Ce dispositif est méconnu à divers égards : 1/ hormis les évaluations institutionnelles, depuis sa création en 1993, aucune étude n'a été menée sur la question, ni même sur les autres formules SAI<sup>2</sup>; 2/ les professionnelles et professionnels qui y œuvrent ont témoigné d'un certain isolement, alors que les échanges avec leurs collègues des autres établissements ont été peu fréquents; 3/ le personnel enseignant peut n'avoir jamais eu l'occasion d'offrir des cours à cette population étudiante, d'où une certaine méconnaissance du profil étudiant et du dispositif.

Depuis 2009, notre équipe de recherche a travaillé en étroite collaboration avec 21 professionnelles et professionnels du réseau collégial occupant diverses fonctions (conseiller d'orientation, aide pédagogique individuel, conseiller pédagogique, enseignant) et venant de plusieurs régions, dont des établissements francophones et anglophones. Les objectifs de la recherche étaient les suivants : 1) mieux cerner le profil des étudiantes et étudiants inscrits au volet « orientation » de la SAI; 2) répertorier les mesures d'orientation scolaire et professionnelle qui y sont implantées et cerner leurs effets sur l'orientation (indécision) au terme de leur passage à la SAI; 3) décrire leur parcours d'orientation – variation de l'indécision - durant les premières sessions au cégep; 4) mettre en lien les conditions éducatives à la SAI (ex. : le ratio professeur-étudiants, la clarté des objectifs, les collaborations entre les personnels à la réalisation de la SAI, etc.) et leurs effets sur ces parcours d'orientation; et 5) mesurer les liens entre le niveau d'indécision, d'une part, et la persévérance et la réussite au collège, d'autre part. La recherche est en cours et l'équipe s'affaire maintenant à compiler les résultats. Quelques conclusions préliminaires peuvent néanmoins être communiquées.

### Le profil étudiant

Y a-t-il des points communs entre, d'une part, les étudiantes et étudiants de la SAI et, d'autre part, ceux des programmes préuniversitaires et techniques? Y a-t-il des différences? Nous avons tenté de reconstruire l'histoire personnelle et scolaire de ces deux groupes. En voici un aperçu.

- Dans le groupe SAI, l'origine socioéconomique des étudiantes et étudiants étaient plus hétérogène. Une plus forte proportion d'entre eux avait des parents, pères ou mères, qui n'avaient jamais fréquenté l'enseignement supérieur. Toutefois, s'y retrouvait aussi des étudiantes et étudiants des programmes préuniversitaires ou techniques, mais dans une plus faible proportion. La SAI a donc contribué à accentuer l'hétérogénéité socioéconomique de la population étudiante au collégial.

- Dans les deux groupes, alors qu'ils étaient élèves au secondaire, la majorité a fréquenté l'enseignement régulier. Toutefois, les étudiantes et étudiants de SAI étaient significativement plus nombreux à avoir fréquenté l'enseignement régulier, l'éducation des adultes ou la formation professionnelle; l'autre groupe comptait proportionnellement plus d'élèves dans les programmes à vocation particulière (ex. : sports-études, programme d'éducation internationale, etc.).
- Enfin, le groupe SAI a vécu davantage de perturbations scolaires au secondaire : redoublement de cours ou d'une année complète d'études, accès au cégep sans diplôme d'études secondaires. Ces points les différencient significativement de l'autre groupe d'étudiants de notre enquête.

Ces constats mettent à l'avant-plan certains défis à relever par les professionnelles et professionnels en ce qui a trait à l'accompagnement d'étudiantes et d'étudiants de première génération à l'enseignement postsecondaire et à la résilience scolaire de ceux qui ont connu l'échec au secondaire.

### **Parcours d'orientation au collégial**

Depuis les années 80, le concept d' « orientation tout au long de la vie », véhiculé entre autres par l'OCDE (2003), s'est imposé pour rendre compte des réorientations ou reconversions professionnelles, découlant des crises économiques successives. S'orienter n'est pas une tâche à réaliser uniquement au début de l'âge adulte. Néanmoins, à cette étape de la vie, la question du choix scolaire et professionnel se pose avec acuité. Pour traduire ce phénomène, nous avons eu recours à une mesure standardisée de l'indécision scolaire et professionnelle : l'Épreuve de décision vocationnelle, forme scolaire, de Forner (2009). Être indécis, c'est être incapable de choisir un programme d'études ou une carrière alors qu'on est mis en situation de devoir prendre une telle décision. Le passage au collégial se fonde entre autres sur la capacité à formuler un choix de programme d'études, d'une part, et la transaction qui s'opère entre ce choix et les possibilités d'admission dans les programmes d'études, d'autre part. Nous avons suivi le parcours d'orientation en mesurant les variations de l'indécision, au début et à la fin de la première session au collégial, à l'automne 2009, dans les deux groupes. Quatre énoncés décrivent l'intensité d'indécision scolaire (« voie de formation ») et professionnelle (« activité »), en ordre croissant :

1. Je suis définitivement fixé, je pense à une voie de formation (activité) et une seule ;
2. Je pense à une voie de formation (activité), mais je ne suis pas définitivement fixé ;
3. J'envisage plusieurs voies de formation (activités);
4. Je n'ai aucune idée précise sur ma future formation (activité).

Pour illustrer le parcours d'orientation entre le début et la fin de la première session au collège, nous avons vérifié s'il y avait eu amélioration (atténuation de l'indécision), stabilité (aucun changement) ou détérioration (exacerbation de l'indécision). Une amélioration de trois points du pôle « indécision » vers le pôle « décision » se rapportait au choix de l'énoncé 4 en début de session et de l'énoncé 1 en fin de session, et vice-versa en ce qui touche une détérioration de trois points vers le pôle « indécision ». Une amélioration de deux points consistait à passer de l'énoncé 4 à l'énoncé 2 ou de l'énoncé 3 à 1, et ainsi de suite. La stabilité se définissait par le fait d'opter exactement pour la même réponse au début et à la fin de la session, peu importe le niveau choisi sur l'échelle.

Les résultats indiquent des différences statistiquement significatives entre les deux groupes (voir annexe 2-). Dans le groupe SAI, une proportion plus grande d'étudiantes et d'étudiants a connu une amélioration de l'indécision scolaire et professionnelle au cours de la session, alors que la stabilité caractérise le parcours d'orientation de leurs homologues du groupe de comparaison. Enfin, une plus forte proportion d'étudiantes et d'étudiants de la SAI a enregistré une détérioration de deux ou trois points sur ces plans, entre le début et la fin de la session. Toutefois, le groupe de comparaison est davantage affecté par une détérioration d'un point durant le même laps de temps.

### **L'effet « SAI » sur l'atténuation de l'indécision**

Ayant pris soin d'inclure un groupe de comparaison dans notre modèle de recherche, on peut donc

attribuer les différences d'intensité d'indécision scolaire et professionnelle, dont l'atténuation de l'indécision liée au choix du programme d'études et de carrière en fin de session, à la SAI. Plusieurs nuances pourraient être apportées à ce constat, dont l'effet modérateur lié au genre, à l'origine socioéconomique ou à la moyenne générale au secondaire, par exemple, mais examinons d'un plus près cette avenue.

Au fil des années, les professionnelles et professionnels oeuvrant à la SAI, volet « orientation », ont développé des mesures et des pratiques professionnelles pour soutenir les étudiantes et étudiants dans leur démarche d'orientation scolaire et professionnelle (OSP). Les 21 collaboratrices et collaborateurs ont décrit ces mesures et pratiques d'OSP, qui s'ajoutent ou s'intègrent, le cas échéant, aux services réguliers d'orientation offerts à l'ensemble de la population collégiale. Un répertoire de pratiques (annexe 3) a été élaboré. Il se compose de cinq catégories de pratiques professionnelles : l'évaluation des besoins d'OSP, l'information scolaire et professionnelle (ISEP), l'entretien de conseil, les bilans d'orientation, l'éducation à l'orientation et le soutien des étudiants.

### ***Évaluation des besoins d'OSP.***

L'évaluation des besoins se définit par la mesure de l'écart entre la situation actuelle et la situation désirée d'une population ou groupe d'individus. C'est une étape déterminante pour s'assurer de la pertinence des pratiques à mettre en œuvre. L'évaluation des besoins d'OSP et des acquis scolaires (habiletés studieuses) à la SAI renvoie à une diversité de pratiques généralement intégrées à des activités de préaccueil (rencontre quelques mois avant la date d'entrée au collège) ou d'accueil. À la SAI, on a eu recours à des moyens systématiques (ex. : tests psychométriques) ou plus souples (ex. : lors d'une rencontre d'accueil, une conseillère d'orientation a demandé aux étudiantes et étudiants si la question d'OSP soulevait des inquiétudes chez eux et a noté leurs besoins propres).

### ***Entretien individuel et information scolaire et professionnelle (ISEP).***

Ces deux types de pratiques d'OSP sont quasi généralisés dans les dispositifs SAI analysés. En ce qui touche l'ISEP, une diversité de pratiques a été mise en œuvre. L'une des sources de l'indécision scolaire et professionnelle a trait au manque d'information sur ce plan (Forner, 2009). « Pour s'orienter, écrivent Guichard et Huteau (2005), il faut évidemment savoir où l'on peut aller, c'est-à-dire disposer d'informations sur les études et les professions » (p. 77). L'accent mis sur l'ISEP est donc de nature à contribuer à la diminution de l'indécision au cours de la session, en appuyant la prise de décision. L'intervention individuelle est une pratique généralisée. Dans les cas observés, elle touche autant l'OSP que le soutien à l'intégration au collège. Bref, ces deux types de pratiques d'OSP sont fort bien couverts.

### ***Bilan d'orientation.***

Le bilan d'orientation s'appuie sur un ensemble intégré de pratiques d'OSP (ex. : tests psychométriques, questionnaires, bilan de compétences), à durée variable et différenciées selon les populations visées (Guichard et Huteau, 2005). Au regard du profil étudiant à la SAI, les bilans peuvent permettre de réinterpréter un parcours scolaire parsemé d'embûches, reconstruire le portrait des acquis et des lacunes à pallier, et ainsi ouvrir la voie à de nouvelles possibilités sur le plan de l'OSP.

### ***Éducation à l'orientation.***

Développée à partir des années 1970, l'éducation à l'orientation se définit par l'utilisation d'outils intégrés au cadre scolaire et emprunte les activités qui lui sont typiques (ex. : usage de l'écrit, consultation de la documentation, rencontres individuelles, etc.). Les cours à unités axés sur l'OSP sont une forme bien organisée d'éducation à l'orientation, mais d'autres activités éducatives liées à l'orientation peuvent aussi être intégrées aux cours offerts aux collèges, comme c'est le cas dans certains cours de philosophie ou de français, par exemple.

### ***Soutien des étudiantes et étudiants.***

Cette catégorie de pratiques met l'accent sur le recours à un réseau de soutien afin de faciliter le processus d'OSP et la mise en œuvre du choix de carrière. Ce soutien peut être obtenu à l'intérieur du réseau social de l'étudiante ou l'étudiant. Toutefois, si ce choix ne reçoit pas l'appui de son milieu immédiat, il peut être opportun de l'aider à trouver un soutien extérieur. Les pratiques répertoriées dans cette catégorie renforcent les liens avec la famille et les pairs au collège.

## Un programme de recherche à suivre

Au regard des objectifs du programme de recherche, il reste différentes étapes à franchir. Il nous sera possible de cerner plus précisément quelles pratiques ou mesures d'OSP mises en place à la SAI produisent des effets significatifs sur l'atténuation de l'indécision. On examinera plus attentivement l'effet des conditions éducatives à la SAI (ex. : taille du collège, clarté des objectifs d'OSP véhiculés à la SAI) sur le parcours d'orientation des étudiantes et étudiants de ce groupe. On pourra également étendre nos observations de ce parcours au-delà d'un an après la fin de la première session et répéter ces analyses pour la cohorte 2010, composée des étudiantes et étudiants qui ont vécu le Renouveau au primaire et au secondaire. Une mesure de l'interrelation entre l'orientation et la persévérance permettra de vérifier cette hypothèse chère au milieu collégial, compte tenu de sa mission d'OSP confirmée lors du Renouveau des collèges en 1993. Ces résultats seront présentés entre autres sur le site web interactif du Carrefour de la réussite (<http://www.lareussite.info/?cat=85>). Des capsules y sont déjà publiées et apportent plus amples précisions sur les données de la recherche.

-----

## Références

Fornier, Y. (2009). *EDV. Épreuve de décision vocationnelle*. Paris : Eurotests éditions.

Guichard, J., Huteau, M. (2005). *L'orientation scolaire et professionnelle*. Paris: Dunod.

Organisation de coopération et de développement économiques (2003). *Orientation professionnelle : nouvelles pistes de réflexion, Analyse des politiques d'éducation*. Paris : OCDE.

Picard, F., Boutin, N., Skakni, I. (2010). La session d'accueil et d'intégration : un nouveau parcours d'accès à l'enseignement supérieur. *Éducation et Sociétés*, 26(2), 29-43.

Picard, F., Trottier, C., & Doray, P. (à paraître). Conceptualiser les parcours à l'enseignement supérieur. *L'orientation scolaire et professionnelle*, 40(3).

-----

<sup>1</sup> Cette formule correspond au « programme » 181.A1, selon la désignation du SRAM.

<sup>2</sup> Les autres formules SAI sont décrites dans la première capsule publiée sur le site web interactif du Carrefour de la réussite, billet du 11 février 2011.

**L'indécision à l'arrivée au collégial****L'effet des mesures et pratiques d'orientation scolaire et professionnelle sur l'indécision des étudiantes et étudiants à la session d'accueil et d'intégration<sup>1</sup>**

Une équipe de chercheuses et chercheur du Centre de recherche interuniversitaire sur l'éducation et la vie au travail (CRIEVAT) de l'Université Laval a entrepris, en 2009, une vaste recherche dans 21 cégeps sur la question de l'indécision à l'arrivée au collégial. Ce programme de recherche est sous la responsabilité de France Picard, professeure au Département des fondements et pratiques en éducation. Bruno Bourassa et Chantal Leclerc, professeurs affiliés aux mêmes centre de recherche et département, y collaborent.

S'inscrivant dans le contexte de formation à la recherche d'étudiantes et d'étudiants, l'équipe a compté de nombreuses collaboratrices et collaborateurs étudiants. Les voici, par ordre alphabétique :

- Marie-Chantal Allard, diplômée au baccalauréat en orientation
- Maryse Boudreau, étudiante au baccalauréat en enseignement préscolaire et primaire
- Nicolas Boutin, diplômé à la maîtrise en sciences de l'orientation
- Charlène Carmouze, étudiante au baccalauréat en orientation
- Lucie Demers, étudiante à la maîtrise en sciences de l'orientation (mémoire-stage)
- Karine Filteau, diplômée au baccalauréat en orientation
- Julie Horth, diplômée au baccalauréat en orientation
- Julie Labrosse, étudiante à la maîtrise en administration et évaluation en éducation, fondements sociaux (mémoire)
- Joannie Renaud, étudiante à la maîtrise en sciences de l'orientation (stage)
- Isabelle Skakni, doctorante en administration et évaluation en éducation, fondements sociaux
- Catherine Soucy, étudiante à la maîtrise en sciences de l'orientation
- Christopher Wotherspoon, étudiant au baccalauréat en orientation

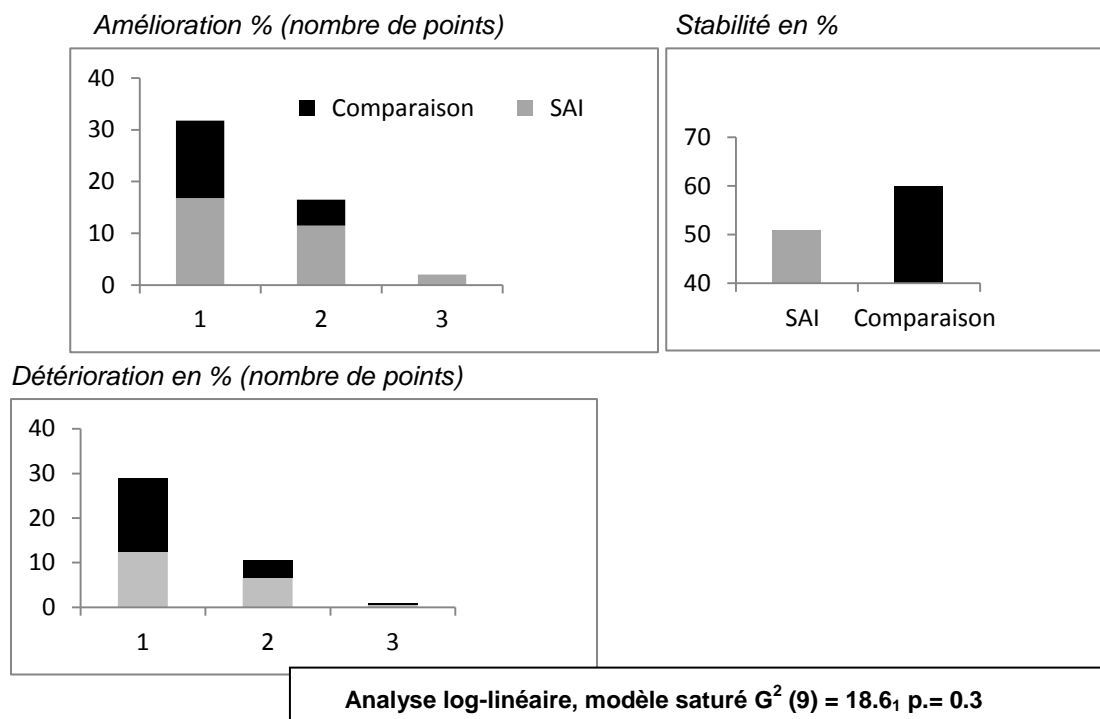
Le transfert des données de la recherche vers le milieu collégial est effectué en collaboration avec le Carrefour de la réussite, l'ACOC, le CTREQ et le CAPRES.

---

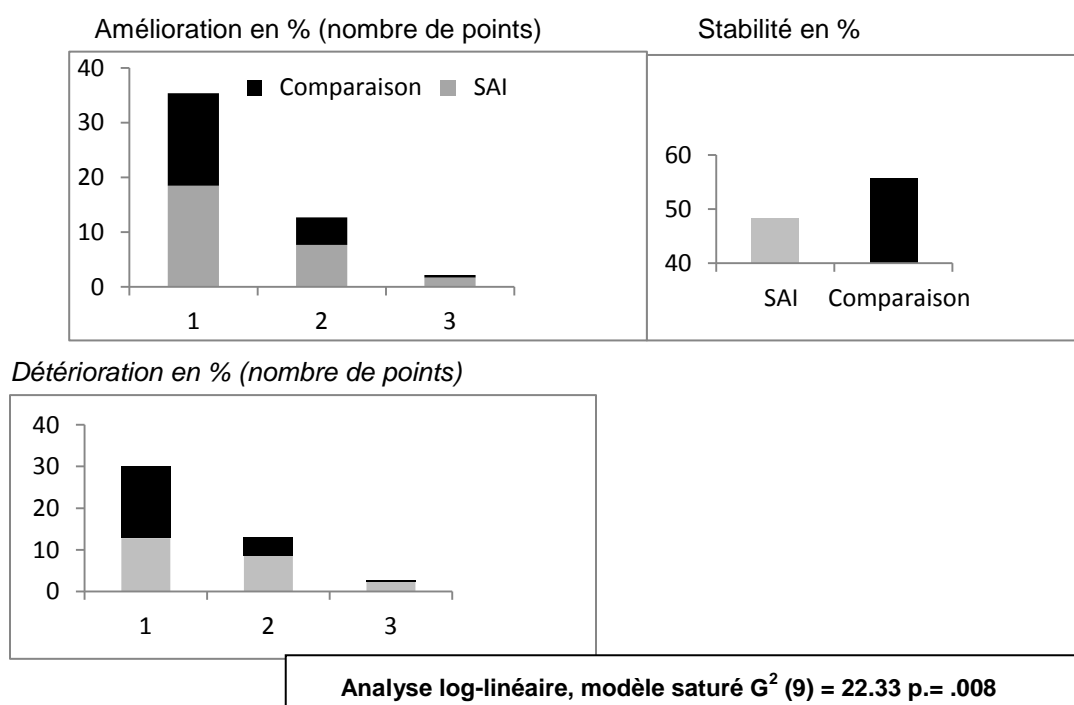
<sup>1</sup> Ce programme de recherche a été financé par le Fonds québécois de recherche sur la société et la culture ainsi que par le Conseil de recherche en sciences humaines.

**Que sait-on de la session d'accueil et d'intégration ?**  
 France Picard, professeure  
 Centre de recherche interuniversitaire sur l'éducation et la vie au travail  
 Université Laval

**Figure 1 : Indécision scolaire, du début à la fin de l'automne 2009.**



**Figure 2 : Indécision professionnelle, du début à la fin de l'automne 2009**



**Que sait-on de la session d'accueil et d'intégration ?**

France Picard, professeure  
Centre de recherche interuniversitaire sur l'éducation et la vie au travail  
Université Laval

**Répertoire des pratiques d'orientation scolaire et professionnelle (OSP) menées auprès des étudiantes et étudiants de la SAI dans les cégeps**

<b>1. Évaluation des besoins</b>	
<b>Préaccueil et accueil</b>	Rencontre ayant lieu avant le début de la session et visant à cerner les besoins en orientation, diffuser de l'information scolaire sur la SAI et, le cas échéant, procéder au choix de cours.
<b>Rencontre en début de session</b>	Rencontre ayant lieu à la rentrée dont le but est de présenter les services aux étudiants et les professionnels-les qui y œuvrent, de faire visiter le collège ou encore, d'évaluer les besoins d'orientation.
<b>Questionnaire d'évaluation des besoins</b>	Recours à divers tests psychométriques afin d'évaluer les besoins en OSP ou les techniques d'apprentissage.
<b>Inventaire des acquis précollégiaux (IAP)</b>	Inventaire de l'expérience scolaire visant à cerner les forces et les faiblesses qui ont un effet sur le rendement scolaire et la satisfaction des exigences collégiales
<b>2. Information scolaire et professionnelle (ISEP)</b>	
<b>Visite du centre de documentation</b>	Visite en groupe et présentation des ressources documentaires en ISEP
<b>Information sur le système scolaire</b>	Ateliers sur le fonctionnement du système scolaire - ordres d'enseignement, filières, programmes, cycles d'études –, du secondaire (ex. : diplôme d'études professionnelles) à l'université.
<b>Programmes offerts au collège</b>	Conférences prononcées par les professeur-e-s venant de divers programmes afin de diffuser de l'ISEP liée à ces disciplines.
<b>Étudiant d'un jour</b>	Intégration de l'étudiant-e dans un programme d'études pendant une journée où il ou elle peut assister aux cours, visiter le département, rencontrer le personnel enseignant du programme.
<b>Cours d'exploration professionnelle</b>	Cours d'initiation crédité dans un programme technique offert dans l'établissement, visant l'exploration d'un domaine d'études.
<b>Salon de l'emploi ou de l'éducation</b>	Visite organisée d'événements publics rassemblant des exposants venant d'établissements de tous ordres d'enseignement, d'organismes d'aide à l'emploi et de spécialistes du marché du travail.
<b>Modèles professionnels</b>	Présentation de modèles professionnels aux fins d'exploration de carrière, prise de décision, mise en œuvre d'un plan de carrière, etc.
<b>Jumelage ou cybermentorat</b>	Dialogue avec un-e professionnel-le dans un domaine choisi, sur le lieu de travail, dans le cadre d'un blogue ou par courrier électronique.
<b>Journée carrière</b>	Intégration de l'étudiant-e dans le lieu de travail d'un professionnel-accompagnateur, pendant toute une journée, afin d'explorer une

	profession, son environnement et ses conditions d'exercice.
<b>Ateliers sur le marché du travail</b>	Ateliers d'exploration du marché du travail et d'accompagnement à la recherche d'emploi (ex. : rédaction de curriculum vitae, entrevue d'emploi) et l'intégration dans le marché du travail.
<b>Utilisation d'Internet pour la diffusion d'ISEP ou de programme d'assistance par ordinateur</b>	Utilisation de sites Internet, d'outils informatiques de recherche d'emplois, de programmes informatiques sur l'ISEP (ex. : Repères, careercruising.com)
<b>Ateliers Coursus</b>	Matériel pédagogique destiné à soutenir l'intervention à diverses étapes de l'orientation (information, choix, soutien des parents, organisation ou participation à un événement).
<b>Encadrement dans la collecte d'ISEP</b>	Accompagnement de l'étudiant-e dans sa démarche de collecte d'ISEP, par la présélection de modules d'information sur Internet, le soutien en séance, les exercices supplémentaires de collecte d'ISEP entre les séances et l'usage de l'écrit pour faire le point sur les informations.
<b>Clinique sans rendez-vous</b>	Consultation de courte durée (15 à 20 minutes) visant généralement à répondre à une demande d'ISEP.

### 3. Entretien de conseil

<b>Intervention individuelle</b>	Intervention fondée sur un accompagnement individualisé de l'étudiant-e dans un processus de choix scolaire et professionnel ou d'intégration au cégep.
<b>Intervention de groupe</b>	Intervention qui met à profit les ressources spécifiques du groupe dans le processus de choix scolaire et professionnel.

### 4. Bilans d'orientation

<b>Tests psychométriques</b>	Passation de tests psychométriques tels le Jackson vocational interest survey (JVIS), le Guide de Recherche d'une Orientation Professionnelle (GROP).
------------------------------	---

### 5. Éducation à l'orientation

<b>Cours axés sur l'orientation</b>	Cours à unités dont les objectifs engagent l'étudiant-e dans une démarche d'OSP (60% et plus du temps de formation en OSP).
<b>Projet d'exploration</b>	Forme de cours crédité axé sur l'OSP donnant lieu à la réalisation d'un projet d'exploration professionnelle d'un métier, dont le but est d'approfondir la connaissance d'un domaine professionnel, mener à bien un projet et amorcer une réflexion sur son orientation scolaire et professionnelle.
<b>Capsules d'orientation</b>	Inclusion d'interventions en OSP dans un cours à unités ou à la suite d'un tel cours (40% ou moins du temps de formation en OSP).
<b>Ateliers d'orientation</b>	Service d'OSP apparenté aux cours axés sur l'orientation, offerte de manière facultative et non créditée tout au long de la session.



<b>Ajout d'une période dédiée à l'OSP</b>	À la suite d'un cours commun aux étudiant-e-s de SAI, ajout d'une période d'environ une heure animée par un c.o.
<b>Connaissance de soi</b>	Ateliers visant à déceler ses forces et faiblesses, dans le contexte d'un processus réflexif lié au choix scolaire et professionnel.
<b>Activité réflexive</b>	Activité ayant pour but d'engager l'étudiant-e dans une activité réflexive au regard de sa démarche d'OSP.
<b>Usage de l'écrit</b>	Utilisation de l'écrit à des étapes-clés du processus d'orientation : comparaison des occupations retenues, précision de ses buts ou de ses plans, description des étapes de réalisation de son choix de carrière, etc.
<b>Journal de bord</b>	Utilisation particulière de l'écrit où l'étudiante ou l'étudiant fait état de ses réflexions et de son évolution tout au long de la session. Le journal de bord peut être utilisé comme outil réflexif à la suite d'une activité d'orientation.
<b>Feed-back individualisé</b>	Intervention personnalisée et attention particulière portée à l'étudiante ou l'étudiant à des moments-clés, soit après une recherche d'ISEP, l'interprétation problématique d'un test ou après un exercice écrit.

#### **6. Soutien des étudiant-es-**

<b>Réseau de soutien</b>	Accompagnement de l'étudiant-e dans le repérage de personnes significatives, de son réseau social ou d'un réseau extérieur, et aptes à les soutenir dans la mise en œuvre ou la réalisation de son choix scolaire ou leur plan de carrière.
<b>Rencontre des parents au collège</b>	Rencontre pouvant avoir lieu avant, au début, en cours ou à la fin de la session à laquelle les parents sont conviés à venir assister.
<b>Visite du collège, rallye</b>	Activité d'intégration au collège qui vise entre autres de faire connaître les divers services aux étudiants, dont l'OSP.
<b>Activité-récompense</b>	Activité ayant pour but de récompenser les étudiant-e-s méritant-e-s.
<b>Présentation des projets</b>	Activité ouverte au public (classe, les proches) où les projets d'orientation réalisés en cours de session sont présentés à la collectivité