

INRS

Université d'avant-garde



SE =

$$\frac{1}{n_2 - p_2 - q_2}$$

$$\frac{dQ}{dt} = \frac{\text{carbones}}{dt} \times 100$$
$$N \times \frac{Q}{d\text{-prey}}$$

kDa

115
66
45
31
21.5
14.5
6.5

1 2 3 4 5 6 7 8 9 10 11 12



100 as

100 fs

incorporation. L'espace occupé
biologique des mutations sociales, économique
de la société québécoise. L'espace s'inscrit
l'action publique et des rapports sociaux
à comprendre

1961-1978

1946-1960

Avant

La mouvance sociale des jeunes

Madeleine Gauthier
ACFAS 08-05-2008

Plan de l'exposé

Introduction

1. L'approche développementale
2. La construction sociale de la jeunesse
3. Les transitions
4. L'approche générationnelle
5. L'implication des changements pour le système d'éducation

Conclusion

1. L'approche développementale

Emerging Adulthood: les étapes

- Jeffrey Jensen Arnett, *Emerging Adulthood* (2004)

- « The age of Identity explorations »
- « The age of instability »
- « The self-focused age »
- « The age of feeling in-between »
- « The age of possibilities »

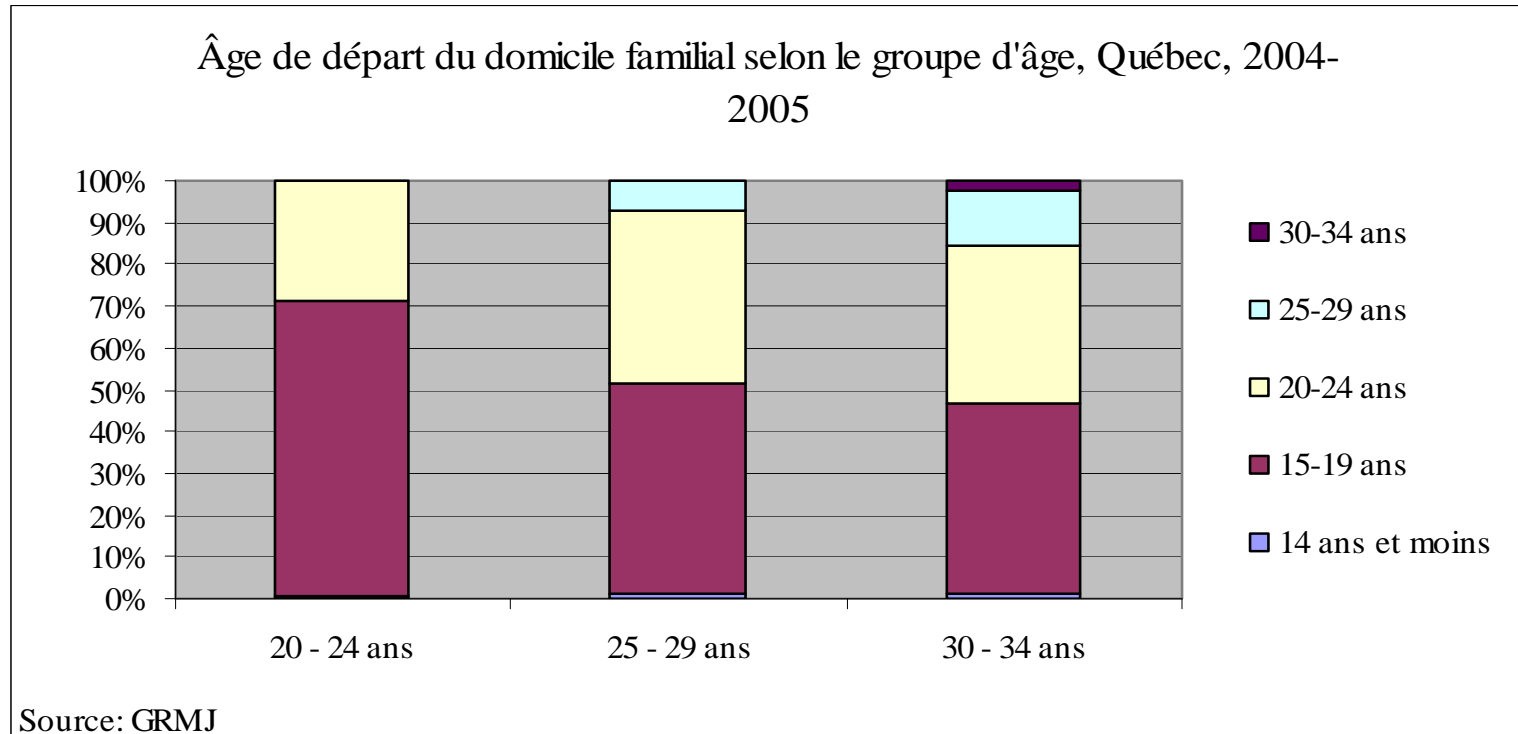
2. La construction sociale de la jeunesse

1. L'allongement de la jeunesse
2. La désynchronisation des transitions
3. La sensibilité des jeunes à la conjoncture
4. Le poids actuel des jeunes dans l'échelle des âges

3. Les transitions vers la vie adulte

1. La décohabitation
2. L'emploi stable
3. Le revenu moyen d'emploi
4. L'état matrimonial

La décohabitation



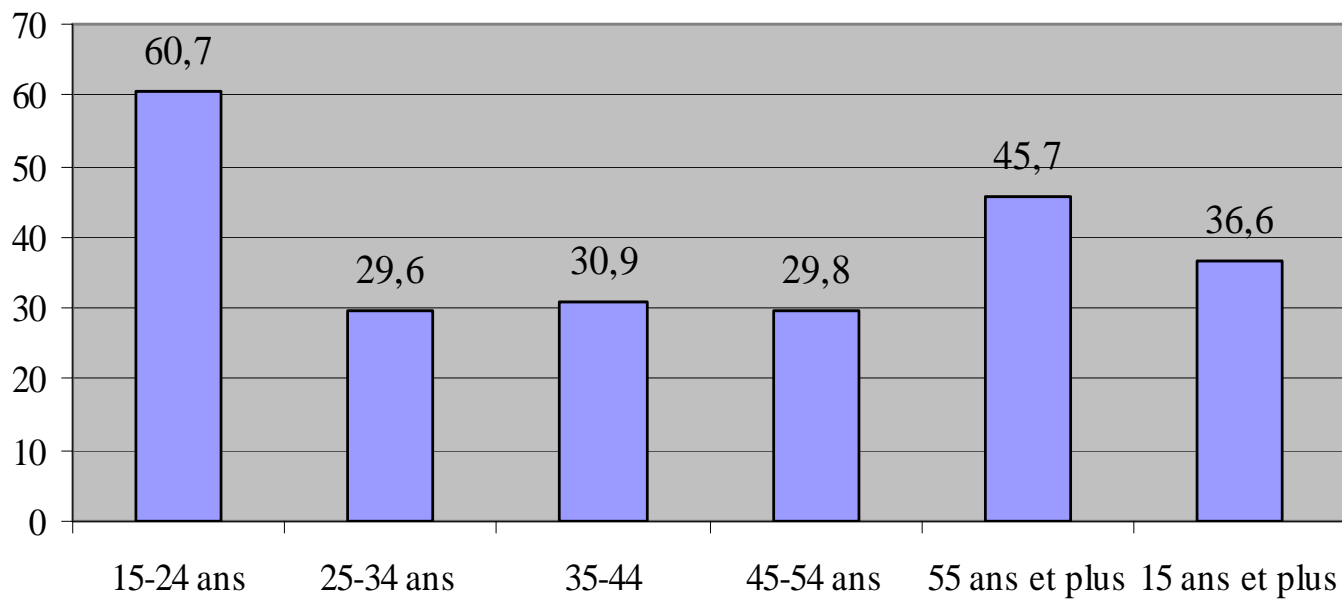
L'emploi stable

Caractéristiques du marché du travail selon le groupe d'âge,
Québec, 2006

Groupe d'âge	Total	Taux d'activité	Taux d'emploi	Taux de chômage
15 à 24 ans	942620	63,4	55,8	12
25 à 34 ans	953160	86,3	80,4	6,8

Source : Statistique Canada, Données du recensement de 2006

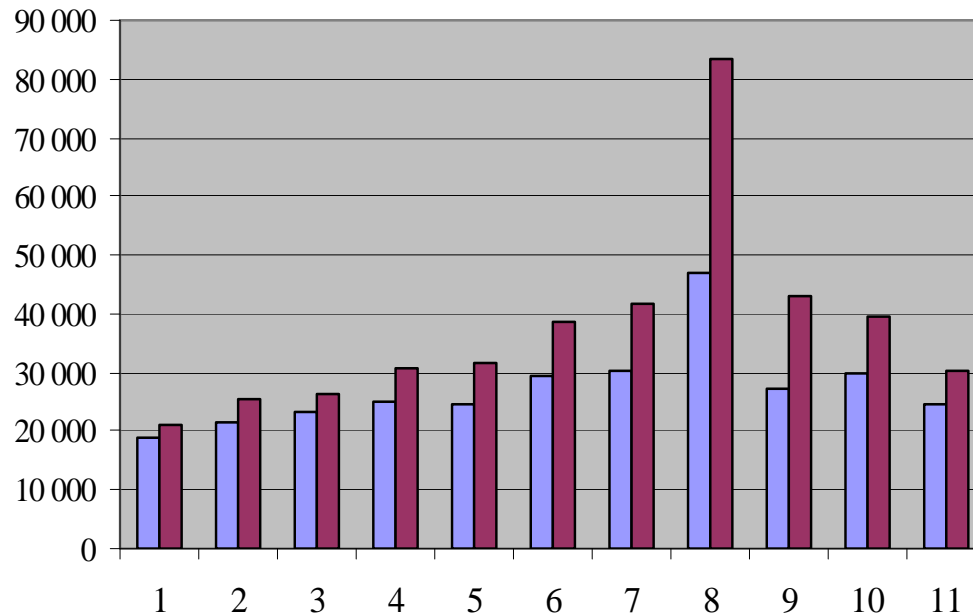
Taux d'emplois atypiques selon le groupe d'âge, moyenne annuelle,
Québec, 2006



Source: Statistique Canada, Enquête sur la population active, 2006

Le revenu moyen d'emploi

Revenu moyen d'emploi des 25-29 ans et des 30-34 ans selon le plus haut niveau de scolarité atteint, Québec, 2000



- 01-Aucun grade, certificat ou diplôme
 - 02-Certificat d'études secondaires
 - 03-Certificat ou diplôme d'une école de métiers
 - 04-Certificat ou diplôme collégial
 - 05-Certificat ou diplôme universitaire inférieur au baccalauréat
 - 06-Baccalauréat
 - 07-Certificat universitaire supérieur au baccalauréat
 - 08-Diplôme en médecine
 - 09-Maîtrise
 - 10-Doctorat acquis
 - 11-Total
- 25-29 ans
■ 30-34 ans

Source: Statistique Canada, Données du Recensement de 2001

L'état matrimonial

État matrimonial selon le groupe d'âge, Québec, 2001

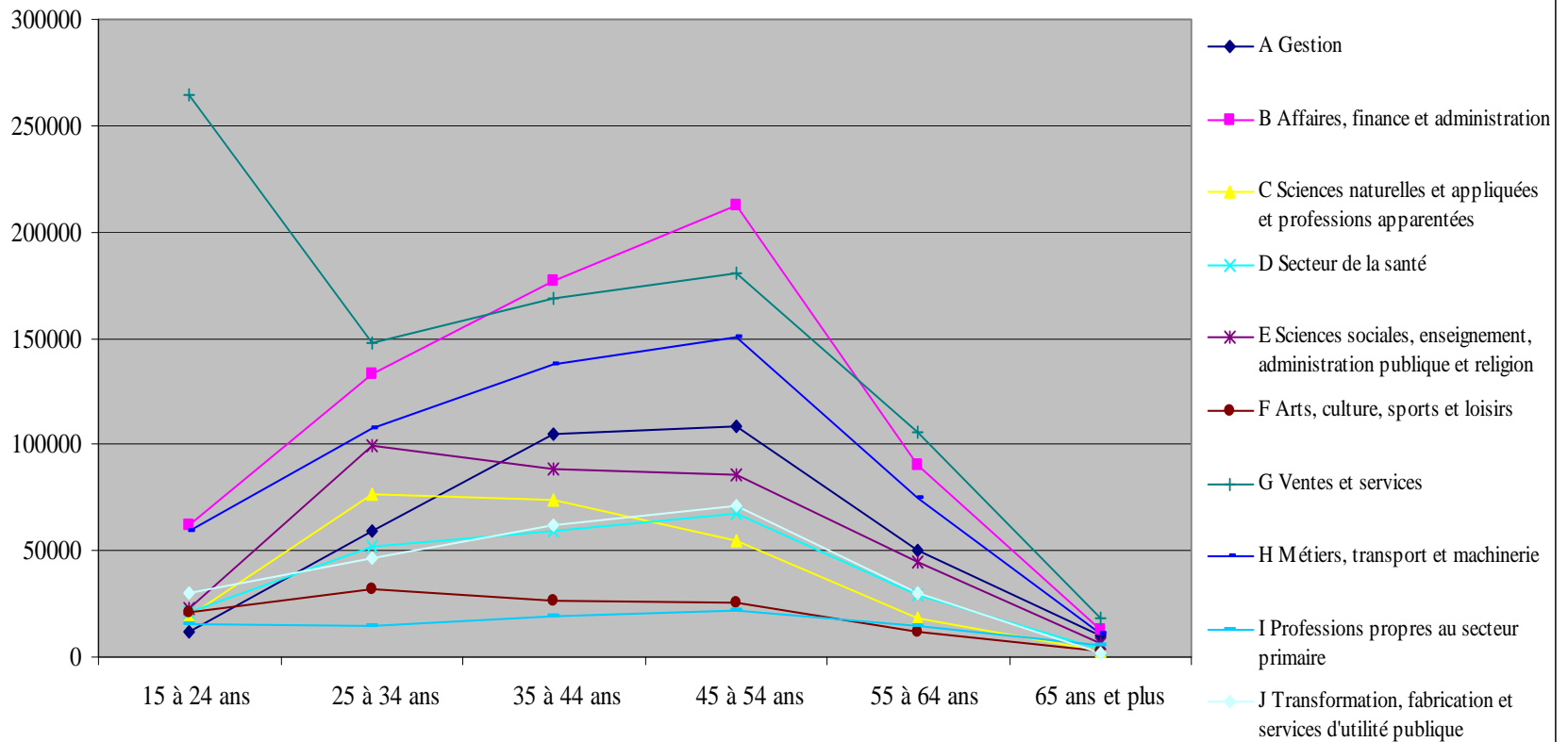
État Matrimonial	24 ans et moins		25-34 ans	
	N	%	N	%
Divorcé	1 706	0,1	16 262	1,8
Marié et union libre	121 730	5,4	563 751	61,9
Séparé	F	F	11 410	1,3
Jamais marié - célibataire	2 115 450	94,4	317 836	34,9
Veuf ou veuve	F	F	1 483	0,2
Total	2 240 629	100	910 742	100

Source : Fichier de microdonnées à grande diffusion (FMGD) du recensement de 2001 sur les particuliers, Statistique Canada, compilation de l'auteur

4. La perspective générationnelle

1. Les marqueurs (voir graphique)
2. La transmission
3. Les valeurs

Répartition de la population selon le groupe d'âge et le type de profession, Québec, 2006



Source: Statistique Canada, Données du recensement de 2006



Observatoire
Jeunes et Société

www.obsjeunes.qc.ca

INRS Urbanisation, Culture et Société
490, rue de la Couronne
Québec G1K 9A9